

広報

# ふじさき

みんなで楽しく 希望に満ち、  
活力があふれるまち ふじさき

11月  
19  
日

「ふじ」発祥の地  
公園のりんご「ふじ」使用!  
ポンボアツプ  
無料配布 12:30

ジ  
クロー

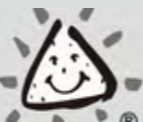


うまく決まったぞ! ヤー!!

2024  
1

No.226

ふじさき秋まつり 保育所等園児発表会



11/29 芸術作品が町に集結

場所：常盤ふるさと資料館あすか



11月29日～12月6日に「弘前美術作家連盟藤崎移動展」が常盤ふるさと資料館あすかで開催されました。弘前美術作家連盟(委員長 田中 功)は、津軽地方で活動する作家で構成されている団体で、今回の移動展では、63名の作家による書道・油彩・水彩・日本画・工芸等の作品75点が展示されました。田中委員長は「作品の展示が町の文化発展の一助になれば嬉しい」と話していました。

11/17 自衛官募集相談員を任命

場所：役場応接室



自衛官志願者への情報提供など、自衛官募集に関する様々な広報活動を行う自衛官募集相談員に、新谷弘美さん(矢沢)、工藤義夫さん(柏木堰)、山内友一さん(福島)、野呂隆文さん(東町)が任命されました。

山内さんは、今後の抱負として「地域の方との関わり合いを大切にしながら広報活動に取り組み、志願者の増加につなげたい」と話していました。

12/12 明るい町づくりのために

場所：常盤生涯学習文化会館



町婦人会(会長 高木 アツ子)主催の「町議会議員と語る会」が開催され、婦人会の会員22名と町議会議員5名が出席しました。懇談では、議員から議会のしくみや議会のあり方などについて説明があったほか、「明るい町づくり」をテーマに、活発に意見を交わしました。

11/30 安全な除雪作業を

場所：藤崎除雪センター



町除雪本部結団式が行われ、隊員たちが日頃の経験と技術を発揮し、事故のないように一丸となって冬期間の交通の確保に努めることを誓いました。

町では、気象情報や積雪状況を的確に把握し、委託業者と連携して迅速かつ行き届いた除雪作業を実施します。町民の皆さまも、除雪に対するご理解とご協力をお願いいたします。

新年のごあいさつ



藤崎町長 平田 博幸

新年明けましておめでとうございます。

町民の皆様におかれましては、希望に満ちた輝かしい新年をお迎えのこととお慶び申し上げます。また、日頃より町政運営に深いご理解と多大なるご支援を賜り、心よりお礼申し上げます。

昨年の町長選挙におきまして、町民の皆さまの温かいご支援をいただき、引き続き町政の舵取りを担わせていただくこととなりました。4期目を迎え、改めてその責任の重さを感じるとともに、「町民が主役の活力あるまちづくり」を目指して、愚直にそして謙虚にまい進する所存でございます。

さて、去年は、不安定な国際情勢に伴いエネルギーや食料品等の物価が高騰し、いまだ人々の生活に大きな影響を与えています。一方で、コロナウイルス感染症が5類に移行したことにより、自粛していたイベントや活動が再開し、人々の交流や賑わいを取り戻した年でもありました。

今年は、旧弘前実業高等学校藤崎校舎に、りんご「ふじ」発祥の地や町の歴史文化を学べる展示室、キノコ類を栽培する屋内ファーム等を整備し、「ふじさき産業文化交流施設(リンゴカ)」として供用を開始する予定であり、町内外に町の魅力を発信するとともに、町民の皆さまの「シビックプライド」を醸成し、地域に誇りと愛着を持てるまちづくりを進めてまいります。

加えて、SDGsの理念に基づき、地域コミュニティの活性化や子育て支援の充実、健康増進の取組をすすめ、町民の皆さまがいきいきと健やかに暮らせるよう、人口減少対策や地方創生の取組により、持続可能で活力あるまちづくりを目指すなど、町のさらなる発展のため全力を尽くしてまいりますので、引き続きご理解ご協力を賜りますようお願い申し上げます。

結びに、町民の皆さまにとりまして、笑顔に満ちた幸多き年となりますことをお祈り申し上げ、新年の挨拶といたします。

ふじさきスポーツチャレンジポイントラリーの結果について

5月31日～10月31日まで行われた「ふじさきスポーツチャレンジポイントラリー2023(前期)」の各部門上位3名をお知らせします。

- |              |              |             |
|--------------|--------------|-------------|
| 【シニアの部】      | 【一般の部】       | 【子どもの部】     |
| 第1位 鎌田 康子さん  | 第1位 泉谷 卓哉さん  | 第1位 小杉 俊平さん |
| 第2位 永田 由美子さん | 第2位 高木 ひとみさん | 第2位 木村 碧斗さん |
| 第3位 坂岡 正子さん  | 第3位 三上 津香子さん | 第3位 齋藤 寧々さん |



令和5年度後期(11月1日～3月31日)も多数の参加をお待ちしています!

■お問合せ 町スポーツ協会(スポーツプラザ藤崎内) ☎75-3323



2メートルのキングサイズ!  
「ジャンボアップルパイ」

町民力の結集!

いきいき  
ふるさとの祭典!

# ふじさき 秋まつり 第11回



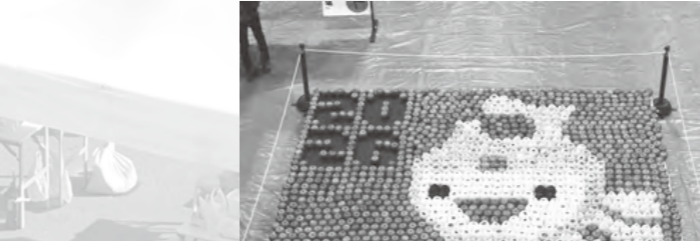
ふじ丸くんとジャン坊くんの絵入りりんごをプレゼント

2日目は、藤崎町芸能文化協会による登山獅子の披露でスタートし、芸能発表会のほかライスボールのミニライブ、絵入りりんごの配布などが行われました。また、歌とダンスのパフォーマンスで会場を沸かせたライスボールが見守る中、青天の霹靂10俵を使ったジャンボおにぎりが制作され、完成後はおにぎりパック約2500食分が無料で配布されました。

両日ともに、買物広場では町の特産品・加工品の販売や、友好都市岩手県田野畑村と特産品交流を行っている三重県紀宝町の出店があったほか、文化館では文化作品の展示やサイクルブックフェアの開催、健康館では血圧測定コーナーや歯科コーナーが開設されるなど、会場は多くの来場者で賑わっていました。



先川栄蔵さんが登場!会場を盛り上げました



今年のテーマは  
アップリート君(なぎなた競技)



ライスボールによるミニライブ 綺麗な歌声が会場に響き渡りました

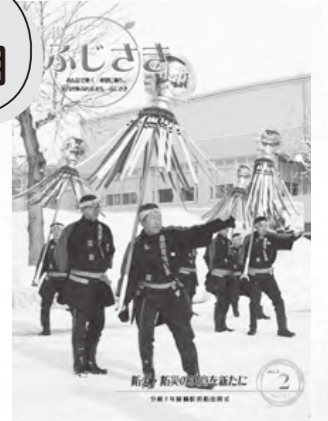


常盤小学校スクールバンド部が息のあったすばらしい演奏を披露

# 藤崎町の2023年

2023年が終わりと、新年を迎えました。皆さんにとって2023年はどんな1年だったでしょうか。昨年発行された広報誌で振り返っていきましょう。

1月



## 消防出初式

1月8日に行われた消防出初式では、大雪の中、防火防災に対する決意を新たにしました。

2026年に青森県で開催される国民スポーツ大会に向け、「第80回国民スポーツ大会藤崎町準備委員会」が設立されました。

2月



3月



## ふじさき産品完成お披露目会

町の農産物を使用した新商品のお披露目会が行われ、5品の「ふじさき産品」が新たに開発されました。

4月



町内小中学校入学式



りんごあめオブジェ設置

5月



## チャレンジデー2023

2023年をもって最後の開催となったチャレンジデー。北海道芦別町に勝利し、通算7勝6敗の勝ち越しで終わることができました。たくさんのご協力ありがとうございました！

旧藤崎校舎「藤崎町グラウンド」が供用開始！



6月



町図書館大夢が子供の読書活動優秀実践図書館として「文部科学大臣表彰」を受賞しました！



## ふじワングランプリ2023

4年ぶりに本格開催となったふじワングランプリ。コロナ前の賑わいが戻り、たくさんの方にご来場いただきました。



コスモスロードの種まきがスタート

7月



交通死亡事故皆無  
600日間を達成！

7月9日に大雨災害を想定した防災訓練を実施し、防災に対する意識を高めました。



8月

## 藤崎町ねぶた合同運行

藤崎町ねぶた合同運行が8月3日に常盤地区で、5日に藤崎地区で開催され、津軽の夏を彩りました。



町傾聴ボランティアおしゃべりが「あおもり健康づくり奨励賞」を受賞しました！



9月



## コスモス音楽祭

国道7号常盤バイパスの沿道に咲き乱れたコスモスの開花を記念し、コスモス音楽祭が開催されました。

9月上旬  
コスモスロードの  
コスモスが開花



10月



## 藤崎町議会議員選挙・藤崎町長選挙

町議会議員選挙により12名の議員が決定しました。また、町長選挙では平田町長の4期目の当選が決定しました。

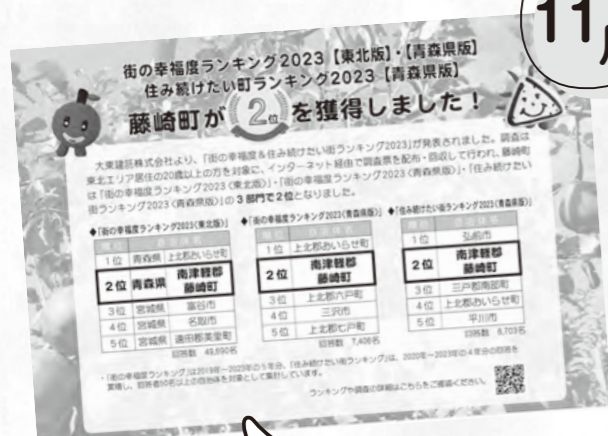


ふじさきハロウィン2023



株式会社青森テレビとSDGs推進に関するパートナーシップ協定を締結しました。

11月



街の幸福度ランキング【東北版】【青森県版】、住み続けたい街ランキング【青森県版】の3部門で藤崎町が2位に輝きました。

## 令和6年4月からの入所を希望される方へ 保育所(園)・認定こども園利用希望者の受付をします



令和6年4月から保育利用(2号・3号認定)を希望する子どものための教育・保育給付認定及び保育利用の申込み受付を開始します。なお、幼稚園・認定こども園の教育利用(1号認定)については、直接施設にお問合せください。

- ◆**受付期間** 1月4日(木)～1月31日(水)  
午前8時15分～午後5時  
※土・日・祝日を除く  
※毎週水曜日は午後6時30分まで受付
- ◆**利用の条件**  
保護者が次のいずれかに該当し、子どもを保育できない状況であること  
○日中家庭を離れて仕事をしているか、家事以外の仕事をしている  
※1月48時間以上の就労等  
短時間(8時間保育)…1月48時間～120時間未満の就労等  
標準時間(11時間保育)…1月120時間以上の就労等  
○母親が妊娠中(母子手帳の交付を受けている)、又は出産前後である  
○病気やけがをしている、又は心身に障がいがある  
○同居親族の介護・看護をしている  
○災害などで自宅の復旧に当たっている  
○継続的な求職活動をしている、又は起業準備中である  
○通学又は職業訓練を受けている  
○虐待やDVのおそれがある  
※心身に障がいのある子どもの保育については、入所を希望する施設にご相談ください。

- ◆**必要書類**  
次の書類を住民課子育て支援係に提出してください。  
○子どものための教育・保育給付認定申請書兼保育利用申込書  
○就労証明書(勤務先に記載してもらったもの)  
○その他  
令和5年1月1日現在、藤崎町に住所がなかった方は、前住所地の市区町村発行の令和5年度所得課税証明書が必要となります。  
※利用の条件によって、母子健康手帳(妊娠・出産を理由に申し込む場合)や診断書、在学証明書(保護者が学生の場合)などの書類が必要となります。  
※必要書類は子育て支援係に備え付けているほか、町ホームページ(<http://www.town.fujisaki.lg.jp/>)からダウンロードできます。

- ◆**他市町村の保育所(園)、認定こども園の利用を希望される方へ**  
受付期間内に必要書類を住民課子育て支援係に提出してください。  
※幼稚園・認定こども園(1号認定)の利用を希望する場合は、各施設へ直接申し込んでください。

- ◆**入所の決定**  
受付期間内に提出のあった申込みについては、各家庭の諸事情を総合的に勘案した上で審査し、3月中旬までに保育所等入所承諾書を送付します。なお、定員に余裕がないなど、第1希望の施設を利用できない場合がありますので、第3希望まで必ず記入してください。

### 【町内教育・保育施設一覧】 (令和6年4月1日予定)

施設名	定員数(人)	教育・保育時間	地域子ども・子育て支援事業等	連絡先
藤崎幼稚園	15	午前7時30分～午後6時	預かり保育・特色教育	75-5939
藤崎保育所	120	午前7時～午後8時	延長保育・休日保育・一時預かり・病後児保育・地域子育て支援センター	75-3305
西中野目保育所	50			75-3239
小畑保育所	40	午前7時～午後7時	延長保育・休日保育・一時預かり	75-3133
ふじこども園	95			75-5238
ときわこども園	140			65-3159
みずきこども園	100	午前7時～午後8時	延長保育・一時預かり・休日保育(ときわこども園で実施)	65-3125

- ふじこども園、ときわこども園、みずきこども園は、幼保連携型認定こども園です。
- 「病後児保育」とは、病気の回復期であるが集団保育が困難で、保護者の就労などにより家庭で保育できない子どもを保育することをいいます。なお、藤崎保育所入所児童が対象となります。
- 地域子育て支援センター及び藤崎幼稚園(特色教育)では、地域全体の子育て支援拠点として子育て親子の交流促進、子育て相談、子育て関連情報の提供、子育てサークルの支援などを実施しています。
- 各施設の教育・保育時間については、延長時間を含めた時間となっています。

■お問合せ 住民課子育て支援係 ☎88-8184

## 青森県子ども・子育て世帯応援金について

青森県では、食料費や光熱水道費等の物価高騰に直面する子育て世帯の経済的負担を軽減するため、青森県内の子育て世帯の皆さんへ応援金を給付します。

- ◆**給付対象児童** 県内に住民登録がある0歳～18歳(平成17年4月2日～令和6年2月29日生まれ)までの児童
- ◆**応援金額** 児童1人につき3万円
- ◆**受給方法** 支給対象者によって受給方法が異なります。  
【申請不要の方(町から支給しています)】  
令和5年11月分の児童手当(特例給付)を藤崎町から受給する方には、令和5年12月8日(金)に児童手当の口座に応援金を振り込んでいます。  
※町から児童手当(特例給付)を受給する方であっても、令和5年11月以降に出生した児童や高校生等を養育している場合には申請が必要です。

- 【申請が必要な方(県から支給します)】  
次に該当する方は「青森県子育て世帯応援金給付事務センター」へ申請が必要です。  
○高校生等の児童を養育している方 ○県内に居住する養育者と進学等の理由で県外で別居する児童を養育している方  
○公務員の方 ○令和5年11月1日から令和6年2月29日まで  
○児童手当の所得制限上限限度額以上の方 ○単身赴任等で県外の市町村から児童手当を受給している方  
◆**申請受付期限** 3月15日(金)まで  
◆**申請方法** 青森県子ども・子育て世帯応援金特設サイトのWeb申請フォーム又は郵送で申請してください。  
※対象となる児童を養育する保護者等が申請者となります。

- 申込・お問合せ** 青森県子育て世帯応援金給付事務センター コールセンター ☎0120-467-073  
※月曜日から金曜 午前9時から午後5時まで  
※土日祝、年末年始(12月29日～1月3日)を除く  
※詳しくは、青森県子ども・子育て世帯応援金特設サイト (<https://aomori.kosodate-oen.jp/>)をご覧ください。



応援金特設サイト

## 令和6年度学童クラブ利用のご案内

令和6年度の学童クラブ利用の申込みを次のとおり受付します。  
※昨年度から引き続き利用する方も、申請が必要です。

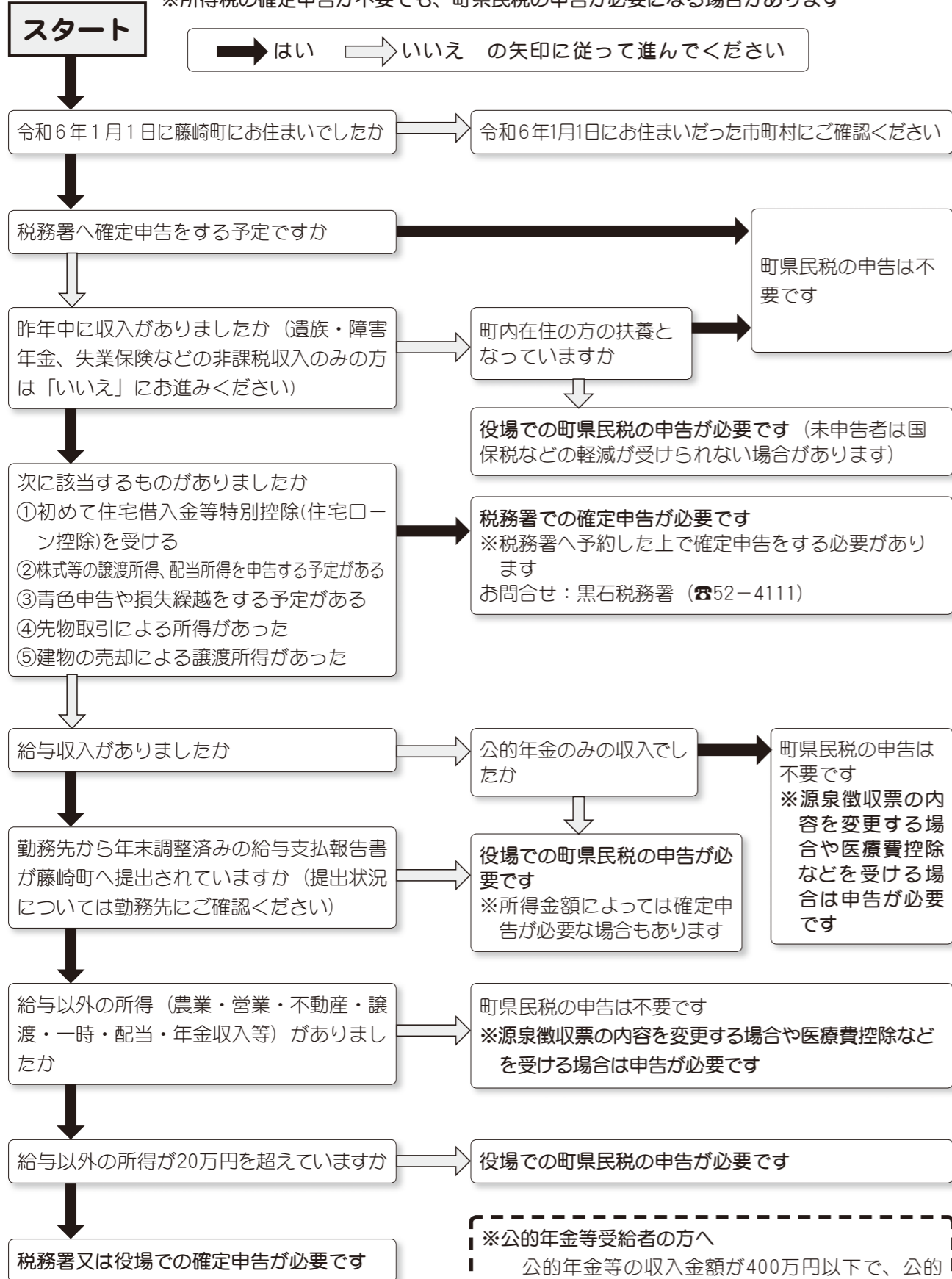
- ◆**対象児童** 日中、保護者が就労などにより保育できない家庭の小学校1年生～6年生の児童
- ◆**開設時間** ○放課後：授業終了後～午後7時  
○土曜日及び長期休業日(夏・冬・春休み)：午前7時30分～午後7時
- ◆**学童クラブの休み**  
○日曜日・祝日 ○盆期間(8月13日～8月15日) ○年末年始(12月29日～1月3日)  
○運動会 ○台風などにより臨時休校になった場合
- ◆**登録料** 年額3,000円  
※途中退所の場合でも登録料の返還はできません
- ◆**申込期限** 1月15日(月) ※期限以降も随時受け付けています。
- ◆**申込先** 住民課子育て支援係又は各学童クラブ
- ◆**提出書類** ○令和6年度学童クラブ利用申請書  
○保育が必要な理由がわかる書類(就労証明書、求職活動申立書、診断書、介護・看護申立書等)  
※各様式は役場窓口のほか、町ホームページにも掲載しています。

■お問合せ 住民課子育て支援係 ☎88-8184



# あなたは町県民税申告が必要ですか？

※所得税の確定申告が不要でも、町県民税の申告が必要になる場合があります



※このフローチャートはあくまで一例です。  
ご不明な点がある場合は事前相談期間中にお問合せください。申告期間中は回答にお時間をいただく場合があります。

■お問合せ 税務課住民税係 ☎88-8124

# 償却資産（固定資産税）の申告について

固定資産税において、個人や法人が事業を営むために所有する償却資産（構築物、機械、器具、備品など）を申告する必要がありますので、令和6年1月1日現在の状況を1月31日(水)までに町税務課へ申告してください。

前年度申告された方などには12月中に税務課から申告書を発送しています。新規で申告される方、用紙の足りない方は税務課で申告書を配布します。

※資産の増減がない場合や廃業・解散などをした場合も、その旨を記載して申告書を提出してください。

## 課税対象となる償却資産の例（業種別）

業種名	償却資産名
各業種共通	パソコン、コピー機、応接セット、外構、路面舗装、看板など
小売店・飲食店	レジスター、商品陳列棚、厨房設備、冷蔵庫、冷凍庫など
理・美容業	理・美容椅子、サインポール、洗面設備、消毒殺菌設備など
建設業	パワーショベル・フォークリフトなどの大型特殊自動車、発電機など
工場	旋盤、金型、プレス機器、洗浄給水設備、溶接機など
自動車整備・ガソリンスタンド	オートリフト、オイルチェンジャー、テスター、溶接機、洗車機、計量機、照明設備、独立キャノピーなど
農業	農業用機械類、農業用設備、精米機など

※その他、所得税法・法人税法による所得の計算上、減価償却の対象となる資産が申告の対象となりますが、耐用年数1年未満の資産や自動車税・軽自動車税の課税客体(小型特殊自動車を含む)など償却資産の対象とならないものもあります。

■お問合せ 税務課固定資産税係 ☎88-8146

# 町県民税・所得税の申告をお忘れなく!! 令和6年度分(令和5年分)申告受付が始まります

◆受付期間 2月9日(金)～3月15日(金) 午前8時15分～午前11時、午後1時～午後3時

※2月22日(木)、28日(水)は午後4時まで。3月15日(金)は午前のみ。

◆受付会場 役場3階中会議室

〈町県民税と所得税の申告受付〉

申告は、町県民税を計算するための資料となるだけでなく、国民健康保険税、介護保険料等の算定資料となるほか、福祉・年金・児童手当等の受給に必要な各種証明書を発行する際の資料となる重要な手続きです。

・この期間に申告をしなかった場合、所得証明書や課税(非課税)証明書等の交付を受けられない場合がありますので、申告が必要な方については必ずお越しください。

・午前の受付は50人までとさせていただきます。ただし、3月15日の受付は午前で終了となるため人数制限はありません。

## ◆町県民税申告書をご利用ください

町では、所得税の申告が不要な方を対象に、町県民税の申告書を用意しています。

例えば… ・令和5年中の収入がなかった(障害年金等非課税収入のみだった)方  
・公的年金以外の収入が農地の貸付の収入のみだった方 など

事前に自宅等で申告書に記入しておくことで、受付会場で並ばずに申告書を提出することができます。(所得税の申告が必要か確認したい方は、税務課住民税係へご確認ください)

○申告書の設置掲載場所

税務課、常盤出張所、町ホームページ(<http://www.town.fujisaki.lg.jp/>)

○申告書の提出方法

持参の場合は申告会場受付(申告期間外は1階税務課窓口)へ提出してください。

郵送の場合は添付書類及び申告書の控えを返送するための返信用封筒と切手を必ず同封してください。

○郵送先 〒038-3803 藤崎町大字西豊田一丁目1番地 藤崎町税務課住民税係

## ～こどもの頃から適正な体重を～

町内で肥満の方の割合は増加傾向にあり、町の健康課題の一つとなっています。肥満は、小児期においても動脈硬化を進行させることがわかっており、さらに小学生時代の肥満の30～40%、生活習慣が確立している中高生の肥満の70%が成人の肥満へ移行するとも言われていることから、子どもの頃から適正な体重を維持することが重要です。生活習慣病との関連も深いことから、今回は肥満の予防法についてご紹介します。

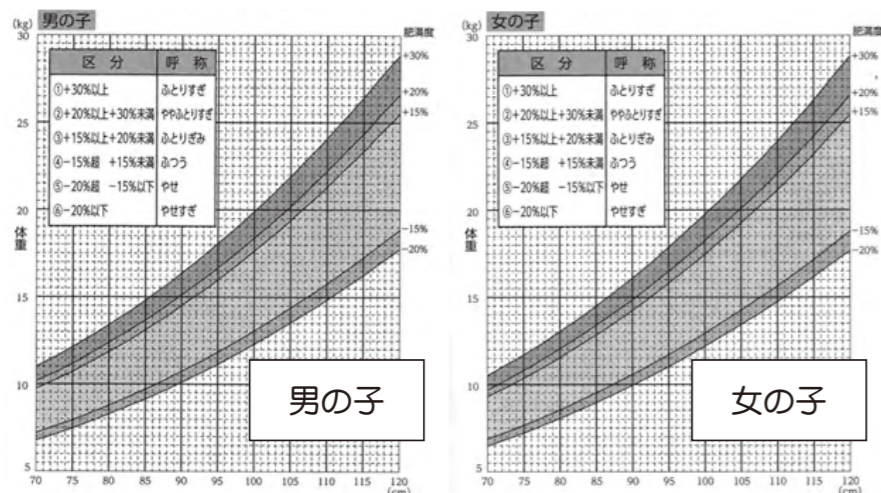
### 肥満予防のための子どもの頃からの生活習慣

- 朝ごはんを食べよう
- 水代わりにジュースを飲むのはやめよう
- おやつは時間や量を決めて食べよう
- 早寝早起きをしよう
- テレビやゲームの時間を減らして、体をたくさん動かそう
- よく噛んで食べる習慣をつけよう  
早食いはやめよう

(出典：日本小児医療保健協議会幼児肥満ガイド)

### 母子健康手帳に記載されている身長体重曲線をご存知ですか？

身長と体重が交わる箇所に印をすることで、身長120cm・体重30kgまでのお子さまの肥満度を知ることができます。小学校以降は健康診断で肥満の有無を確認できます。



肥満予防対策は、子どもの頃からの生活習慣づくりが大切です。そのためには周囲の大人の協力が不可欠ですので、日頃からお子さんの健康的な成長を家族みんなで見守り、肥満を予防する生活習慣づくりに取り組んでいきましょう！



■お問合せ 福祉課健康係 ☎88-8197

### 藤崎地区の皆さまへ

### 令和6年度からの

### スプレー缶・カセットボンベ・ライターの収集方法等について

4月1日から、スプレー缶・カセットボンベ・ライターの収集区分及び直接搬入時の処分手数料が変更となります。スプレー缶及びカセットボンベの収集については、穴あけ時の事故防止の観点から、ガスを使い切り、穴を開けずに袋に入れて出してくださいをお願いします。

#### 【通常収集区分】

#### 【弘前地区環境整備センターへ直接搬入時の搬入区分及び処分手数料】

品目	変更前 (3月31日まで)	変更後 (4月1日から)	変更前 (3月31日まで)		変更後 (4月1日から)	
	収集区分	収集区分	搬入区分	処分手数料	搬入区分	処分手数料
スプレー缶 カセットボンベ	缶	危険ごみ	資源ごみ(缶)	無料	不燃ごみ	10kgまでごとに 125円(税抜)
ライター	燃やせないごみ		不燃ごみ	10kgまでごとに 125円(税抜)		

※通常収集日以外に直接搬入する場合

■お問合せ 住民課環境係 ☎88-8169

## 黒石税務署で確定申告される方へ

黒石税務署では、次のとおり確定申告書作成会場を開設します。

- ◆開設期間 2月16日(金)～3月15日(金) 午前9時～午後5時 ※土日祝日除く  
※不動産譲渡(売却)及び贈与税の申告相談は、火曜日・木曜日に行います。
- ◆場所 黒石税務署2階 大会議室
- ◆その他 ・スマホ、タブレット及びパソコンを利用して、自宅から申告することができます。  
会場への入場に必要なお「入場整理券」は当日会場にて配付しますが、LINEによる事前発行も可能です。(事前発行可能期間が設けられています)  
・入場整理券の配付状況に応じて、後日の来場をお願いすることがあります。  
・申告書作成会場では、ご自身のスマートフォンやタブレットを使用して申告書を作成していただきます。スマホ、タブレット及びマイナンバーカード(マイナンバーカードの発行時に設定した暗証番号を含む)をお持ちの方はご持参ください。
- お問合せ 黒石税務署 ☎52-4111  
※1月17日～3月15日の期間は自動音声案内で「0」番を、それ以外の期間は「1」番を選択してください。

## 町入札参加資格審査申請書を受付します

町では、次のとおり入札参加資格審査申請の受付をします。

- ◆対象及び有効期間  
○町内業者の建設工事入札参加資格審査申請書(毎年更新)  
・有効期間：1年間(令和6年4月1日～令和7年3月31日)  
※町内業者とは、藤崎町に本店、実態のある支店又は営業所等を有する者とします。  
○その他の入札参加資格審査申請書(町外建設工事、建設コンサルタント、物品製造役務等)  
・有効期間：2年間(令和6年4月1日～令和8年3月31日)
- ◆受付期間 令和6年2月1日(木)～令和6年2月29日(木) 午前8時15分～午後5時 ※土日祝日を除く
- ◆提出方法 持参又は郵送(郵送は2月29日消印有効)  
※提出書類等の詳細については、町ホームページ(<http://www.town.fujisaki.lg.jp/>)をご覧ください。
- ◆その他 納税証明書により未納が確認された場合は受付しないものとします。
- 提出先・お問合せ 〒038-3803 青森県南津軽郡藤崎町大字西豊田一丁目1番地 藤崎町財政課管財係 ☎88-8248

## 藤崎町で暮らしませんか？

## ふじさき移住すまいづくり支援金のお知らせ



町内に転入し、新築又は中古住宅を取得する世帯へ一律50万円を支援します。

- ◆対象となる方 <次のいずれにも該当する町内に住宅を取得し入居した方>  
①住宅取得者及びその配偶者のいずれかが、移住者に該当していること  
※「住宅取得者」とは、町内において自身が居住することを目的として住宅を取得し入居した方のこと。  
※「移住者」とは、町外に3年以上住所を有した後に藤崎町に転入している方で、転入日から3年未満である方のこと。
- ②住宅取得者及びその配偶者が直近の市区町村税を滞納していないこと
- ③3年以上定住する意思があること
- ④町内会に加入していること
- ⑤過去に旧補助金(若者移住すまいづくり事業)や本支援金を受けた世帯又はその配偶者ではないこと
- ◆対象となる住宅 <次のいずれにも該当する住宅>  
①住宅取得者が移住者の転入日より3年を経過した日より前に取得した町内の住宅であり、かつ取得後1年以内に転入及び当該住宅への入居が完了していること。
- ②住宅(土地を購入した場合は当該住宅の敷地に係る土地を含む)の所有権は、住宅取得者又は住宅取得者を含む共有名義であること。
- ③住宅の床面積は独立した出入口、居室、台所、トイレを有する居住用部分が全体面積の2分の1以上で40㎡以上であること。
- ④住宅の建築又は購入に係る費用は、土地の取得費を含めて居住用面積に係る分について500万円以上であること。
- ⑤住宅の建築又は購入及び土地の購入の契約相手は、住宅取得者及びその配偶者の3親等以内の親族でないこと。
- お問合せ 経営戦略課戦略推進係 ☎88-8236



# 2月 健康係 カレンダー

満1歳のお誕生日を迎えたらMR(麻しん・風しん)の予防接種を受けましょう。  
また、すこやか健診等の日程一覧表は、町ホームページに掲載しています。

## すこやか健診

### 2月7日(水)【乳児健診】

- 対象 R5年9月～10月生
- 受付 個別に通知します。
- 場所 ふれあいずーむ館
- 持ち物 母子手帳、こどもノート、問診票、バスタオル、ミルクやおむつ等外出時に必要なもの

## すこやか相談

### 2月15日(木)【7か月児健康相談】

- 対象 R5年6月～7月生
- 受付 個別に通知します。
- 場所 藤崎老人福祉センター
- 内容 身体計測、離乳食や発達のお話、健康相談
- 持ち物 母子手帳、こどもノート、問診票、バスタオル、ミルクやおむつ等外出時に必要なもの

### 2月27日(火)【母子健康相談】

- ◆個別相談 ※事前予約制
- 対象 妊産婦及び生後3か月以上の乳幼児とその保護者
- 時間 9:15～11:00
- 場所 町文化センター3階 和室
- 内容 育児や育児発達について保健師や栄養士との個別相談ができます。
- 持ち物 健診時の持ち物と同じ
- ◆子育てママサロン ※予約不要
- 対象 妊産婦及び生後3か月以上の乳幼児とその保護者
- 時間 9:30～11:00
- 場所 町文化センター3階 和室
- 内容 子育て親子同士の交流、子育ての情報交換

## 健康相談

### 2月7日(水)・21日(水)【こころの健康相談】

- 時間 9:00～12:00
- 場所 (7日) 常盤老人福祉センター (21日) 藤崎老人福祉センター

### 2月9日(金)・16日(金)

#### 【傾聴サロン おしゃべり&オレンジカフェ】

- 時間 13:00～15:00
- 場所 (9日) 藤崎老人福祉センター (16日) 常盤老人福祉センター

■お問合せ 福祉課健康係 ☎88-8197

# 年金だより

## 国民年金被保険者の種別

国民年金被保険者の種別は職業などによって3種類あり、それぞれ加入手続きや保険料の納付方法が異なります。

	対象者	届出方法	保険料の納付方法
第1号被保険者	・学生 ・自営業者 ・農林漁業者 など	住民課国保年金係 又は年金事務所に届出	加入者が納付
第2号被保険者	・会社員 ・公務員 など	勤務先で事業主 が届出	勤務先で納付 (給料から天引き)
第3号被保険者	第2号被保険者に 扶養されている 配偶者	第2号被保険者の 勤務先経由で 届出	自己負担なし (第2号被保険者が 加入する年金制度 が負担)

※結婚や就職、退職などで被保険者の種類が変わったときは、2週間以内に手続きする必要があります。

## こんなときは届出を

資格・要件等	変更後の被保険者の種別	届出先
20歳になった方	学生、自営業、無職などである	第1号被保険者 届出不要(年金機構から加入のお知らせが届きます)
	厚生年金保険に加入している配偶者に扶養されている	第3号被保険者 配偶者の勤務先
第1号被保険者の方	就職して厚生年金保険に加入した	第2号被保険者 勤務先
	結婚や減収等で厚生年金保険に加入している配偶者に扶養されるようになった	第3号被保険者 配偶者の勤務先
第2号被保険者の方	勤務先を退職した	第1号被保険者 住民課国保年金係又は年金事務所
	退職して厚生年金保険に加入している配偶者に扶養されるようになった	第3号被保険者 配偶者の勤務先
第3号被保険者の方	増収や離婚等で配偶者に扶養されなくなった	第1号被保険者 住民課国保年金係又は年金事務所
	配偶者が厚生年金保険に加入していた会社を退職した	
	配偶者が65歳になり第2号被保険者でなくなった	第2号被保険者 勤務先
	就職して厚生年金保険に加入した	
配偶者が転職等で加入する厚生年金保険の種類が変わった	第3号被保険者 配偶者の新しい勤務先	
国外に転出した又は国内に転入した	第3号被保険者等 配偶者の勤務先	

■お問合せ 住民課国保年金係 ☎88-8179  
弘前年金事務所国民年金課 ☎27-1339

# こんにちは 国保係 です



令和6年1月から

## 産前産後期間の国民健康保険税が軽減されます

子育て世代の負担軽減、次世代育成支援の観点から、国民健康保険の被保険者が出産する際、産前産後の国民健康保険税を軽減する制度が令和6年1月から始まります。

### ◆対象者

国民健康保険の被保険者で令和5年11月1日以降に出産する(した)方  
※出産とは妊娠85日(4か月)以上の出産をいいます(早産、死産、流産及び人工妊娠中絶の場合を含みます)

### ◆軽減の対象期間

出産予定日又は出産日の属する月の前月から4か月間  
(多胎妊娠の場合は、出産予定日又は出産日の属する月の3か月前から6か月間)

	3か月前	2か月前	1か月前	1か月後	2か月後	3か月後
単胎の方			■	■		
多胎の方	■	■	■	■		

※色の付いた部分が軽減対象期間です。

◆令和5年度においては、産前産後期間のうち令和6年1月以降の期間の分だけ保険税が軽減されます。

	(制度開始)						
	10月	11月	12月	1月	2月	3月	4月
11月出産の方		■		■			
12月出産の方			■	■			
1月出産の方				■	■		
2月出産の方					■	■	

※色の付いた部分が軽減対象期間です。

◆対象保険税 出産する(した)方の産前産後期間にかかる所得割額及び均等割額の全額

◆届出受付期間 出産予定日の6か月前から(出産後の届出も可能です)

### ◆届出に必要な書類

- 申請される方の本人確認書類(運転免許証、マイナンバーカード等)  
※別世帯の方が申請される場合は、対象者の属する世帯の世帯主からの委任状が必要となります。
- 産前産後期間に係る国民健康保険税軽減届出書  
※届出書は町ホームページから様式をダウンロード、又は税務課住民税係窓口にあります。
- 母子健康手帳など出産(予定)日や妊娠の状態が確認できる書類

◆届出先 藤崎町役場税務課住民税係に上記の必要書類を持参又は郵送にて提出してください。

■お問合せ ○国保税に関すること 税務課住民税係 ☎88-8124  
○国保資格に関すること 住民課国保年金係 ☎88-8179

広報ふじさき有料広告

## 除雪・排雪・雪下ろし

お任せください!!

代表 齋藤 啓大

屋根 カーパート

溜まった雪山

遺品整理、生前整理

お見積り・相談無料

まごのて ☎080-5736-9994

藤崎町水木字水元111-1

## 成人歯科健診を受けましょう!

成人歯科健診は、無料で歯や歯茎、口腔清掃の状況など、お口の健康状態を調べることができます。対象となる方には既に通知書を送付しています。受診方法や医療機関などの詳細につきましては、通知書をご覧ください。

- ◆対象者 今年度40歳、50歳、60歳、70歳になる方
- ◆実施期間 2月29日(木)まで
- お問合せ 福祉課健康係 ☎88-8197



## ◎最新着図書

### ☆一般図書

- 「土と肥やしと微生物」 犬井 正 著
- 「農家が教える売れる枝もの図鑑」 農文協 編
- 「奥州狼狩奉行始末」 東 圭一 著
- 「月ぞ流るる」 澤田 瞳子 著
- 「深夜カフェ・ポラリス」 秋川 滝美 著
- 「少女が最後に見た娘」 天祢 涼 著
- 「わたしを永遠に眠らせて」 神津 凜子 著
- 「無敵の犬の夜」 小泉 綾子 著
- 「透明になれなかった僕たちのために」 佐野 徹夜 著
- 「絡新婦の糸」 中山 七里 著
- 「自分以外全員他人」 西村 亨 著
- 「きこえる」 道尾 秀介 著
- 「思い出の屑籠」 佐藤 愛子 著
- 「呪いを解く者」 フランシス・ハーディング 著
- 「なるようになる。」 養老 孟司 著
- 「便秘の8割はおしりて事件が起きている！」 佐々木 みどり 著

- 「節約&ヘルシー! 冷凍豆腐レシピ77」 島本 美由紀 著

### ☆児童図書

- 「わたしたちのケーキのわけかた」 キム ヒョウン 著
- 「みかんのおひさま」 真珠 まりこ 作・絵
- 「はるさんと1000本のさくら」 ただ のぶこ 作
- 「まっくらぼん」 ながしま ひろみ 作・絵
- 「みどりいろのつりがね」 オトフリード・プロイスラー 作
- 「モンスター・ナニー」 トゥーテッキ・トロネン 作
- 「おかね まなびの天才」 原 ゆたか 原作

### ☆郷土

- 「Q」 吳 勝浩 著
- 「このほん」 かげやま とおる 作
- 「ねこのてや」 なりた あきこ 絵

※都合により、一部納期が遅れることがあります。

## ◎休館日のお知らせ

### ☆1月の休館日

- 1日(月)・2日(火)・3日(水)・9日(火)・15日(月)・22日(月)・29日(月)・31日(水)
- ※1月1日(月)～3日(水)は年始のため休館となります。
- ※31日(水)は図書整理のため休館となります。
- ※休館日に図書を返却する場合は、正面玄関脇の返却ポストをご利用ください。

あおもり冬の読書週間(1/6～1/26)  
県内図書館等一斉展示「ウチの推し本」開催!

## ◎おはなし会開催のお知らせ

- ☆定例おはなし会「おはなしのとびら」
- いつ 1月6日(土) 午前10時～午前11時
- どこで ふれあいずーむ館
- おはなし わっこの会
- テーマ 音楽のおはなしでわくわく「セロひきのゴーシュ」(紙芝居)  
「うたがみえる きこえるよ」(絵本)ほか
- 対象 幼児・児童(保護者含む)

## ◎「おとなの朗読会」開催のお知らせ

- 日時 1月27日(土) 午後1時30分～午後3時
- 場所 ふれあいずーむ館 ふれあいひろば
- 演目 「ラヴ・ユ・フォー・エバー」ロバート・マンチ 作  
「こころ」夏目 漱石 著  
「カチカチ山」太宰 治 作  
「耳なし芳一」小泉 八雲 作
- 講習 朗読者 三上 あき子 氏
- 対象 一般町民 ※先着50名程度
- 参加費 無料

## ◎企画展示のご案内

- ★一般 「大河ドラマとその時代」～紫式部～  
「芥川賞・直木賞受賞候補作」
- ★児童 「小学生が選ぶ! こどもの本総選挙」  
「ウチの推し本」

## ◎文学サロンを開催しました!

10月14日ふれあいずーむ館にて町内在住の文筆家・世良啓氏をお迎えし、「寺山修司没後40年～寺山修司のラブレター～」をテーマに文学サロンを開催しました。町内外から約20名が参加し、世良氏を囲んで楽しい秋のひと時を過ごしました。

## ◎リサイクルブックフェアinふじさき秋まつり

11月18日・19日にふじさき秋まつり会場にてリサイクルブックフェアとおはなしどんどこ(おはなし会)が開催されました。たくさんの方が来場し、準備したリサイクル資料に喜んでいただきました。18日に開催したおはなし会は子どもから大人まで、いろいろなジャンルの紙芝居を楽しみました。

## 藤崎町地域子育て支援センターからのお知らせ

○親子でクッキング♪ひろこ先生とお菓子作り  
お子さんと一緒にお菓子作りに挑戦してみませんか?

- ◆日時 1月30日(火) 午前10時30分～正午
- ◆場所 町地域子育て支援センター
- ◆対象者 在宅の未就学児と保護者
- ◆講師 安田 浩子 先生
- ◆申込期限 1月23日(火)

### ■お問合せ

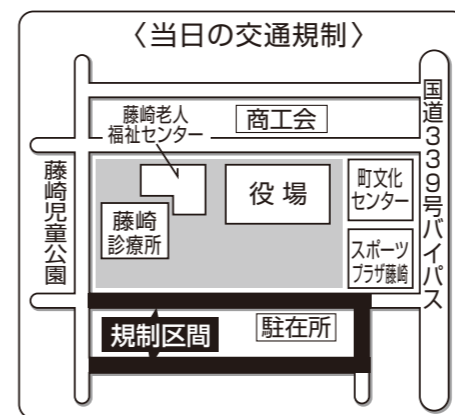
町地域子育て支援センター ☎75-6131

## 藤崎町消防出初式による交通規制について

令和6年藤崎町消防出初式を次のとおり行います。当日はサイレンや警鐘が鳴りますが、火災と間違わないようにしてください。

また、交通規制を行いますので、ご理解ご協力をお願いします。

- ◆日時 1月14日(日) 午前9時30分～
- ◆場所 町役場周辺
- ◆交通規制 午前8時～午前11時



■お問合せ 総務課防災係 ☎88-8295

## 資料館あすか 催し物のお知らせ

○青森県立郷土館連携展  
「加藤武夫版画展～津軽情景～」

- ◆日時 1月5日(金)～2月12日(月・振休)  
午前9時～午後4時30分
- ◆主催 常盤ふるさと資料館あすか
- ◆共催 青森県立郷土館
- ◆休館日 月曜日(休日の場合は翌火曜日)
- ◆入館料 無料

### ■会場・お問合せ

常盤ふるさと資料館あすか ☎65-4567

## 宝くじの助成金で整備しました

○常盤コミュニティ協議会  
常盤コミュニティ協議会では、宝くじの助成金を活用し、常盤コミュニティセンターに印刷機や除雪機、エアコンなどの活動備品を整備しました。

常盤コミュニティ協議会が採択を受けた一般コミュニティ助成事業は、一般財団法人自治総合センターが宝くじの社会貢献広報事業として行っているものであり、地域コミュニティ活動の充実強化を通じて、地域社会の健全な発展と住民福祉の向上に寄与することを目的としています。



■お問合せ 経営戦略課企画調整係 ☎88-8258

互選句 出席者全員選  
題「ドタキャン」

成田 波麻  
清水 川魚  
田中 さち子  
歳なんか忘れて歩くウォーキング  
よっころしよかけ声かけて立ち上る  
古民家が重んじられて再生し

ドタキャンの癖持つ友と切れぬ縁  
もうどうだってい、  
ドタキャンの冷めた恋

木村 羊川  
ちよちよじ  
今朝の顔ドタキャンして厚化粧

田中 さち子  
八十の手習い今日は風邪をひき

明日発つドタキャン通知幕おりた  
佐々木トミエ

縁結ぶコーヒー一杯早や米寿  
岸田 総理 重い政策明快に  
シニアには重い病氣は命とり  
初孫の重い病氣に四苦八苦

清水 川魚  
どう化粧しても背中が丸く老い  
飲みすぎたコーヒー不眠症起こし  
嫌な客だけコーヒーだけは出し  
コーヒーが二杯目来ない待ち合せ

佐々木トミエ

十一月例会入選作品抄  
題「老人」「コーヒー」「重い」

成田 波麻  
老夫婦妥協しながら生きる道  
一日の始まりコーヒーぐつと飲み  
コーヒーの香り青春走馬灯  
大臣の発言重みない答弁

木村 羊川  
中くらの淋しさ孫がビタミン剤  
仕事帰りコーヒー一杯主婦の顔  
嫁に来た頃の体重わざと訊く  
責任が後から背中の中のしかかる

川柳社  
川柳

### 高齢者の居場所づくり 地域サロンの取組 ～館川町内会～

令和5年9月24日(日)、館川地区の高齢者団体「館川シニア倶楽部」の地域サロンにおいて、ゲーム機を使った介護予防事業が開催され、任天堂スイッチでボーリングのゲームを体験しました。参加者は講師から操作方法のレクチャーを受けた後、汗を流しながら競技に取り組み、大いに盛り上がりながら交流を深めていました。



講師からゲーム機の操作方法を教わります。



コントローラーを持ってボールを投げる動きをします。



子どもと高齢者が一緒に活動し、交流を深めました。

地域サロンとは、地域に住む高齢者や住民が地域の集会所などに集まり、仲間と楽しみながらリフレッシュし、日々の生活に活気を取り入れてもらう取組です。

### 地域サロンに参加してみませんか？

現在、町内13箇所地域サロンを開催し、それぞれ特色ある取組で楽しく運営しています。また、保健師、栄養士、食生活改善推進員などが地域サロンに出向き、高血圧予防の講座や健康相談、高齢者向け料理の試食なども行っています。生きがいや仲間づくり、健康増進のため、地域サロンに参加し交流してみませんか。

#### 地域サロンの運営団体

朝日町延寿会、新町にここ会、中野目長寿会、生き生きげんき亀田、館川シニア倶楽部、ふじ健大OB会、久井名館松葉会、俵下下俵長寿会、皆たのしもう会、下町町内会、伝馬老人クラブ喜楽会、白子高砂会、徳下徳寿会

### 地域サロンの運営団体も随時募集中！

興味のある方はお気軽にお問合せください。

■お問合せ 福祉課介護保険係 ☎88-8198

### 町の人口と世帯数

11月30日現在 前月比			
人口	男	6,778人	-15
	女	7,656人	-5
合計		14,434人	-20
世帯		6,180世帯	-5

### 1月の町税等の納期

納期限は1月31日(水)です

- 町県民税 第4期
- 国民健康保険税 第7期
- 介護保険料 第7期
- 後期高齢者医療保険料 第7期

### 交通事故発生状況

(令和5年11月30日現在)

	件数	死者数	傷者数
町内	23件	0人	27人
(前年比)	(0)	(0)	(-2)
県内	2,355件	38人	2,783人
(前年比)	(+293)	(+11)	(+308)

### 戸籍の窓

#### 11月届出分

～お誕生おめでとうございます～

( )内保護者

矢 沢 秋 田 珀<sup>はくあ</sup>明(鯉太郎) 若 松 木 村 いのり(幸之輔)

若 松 木 村 明 莉<sup>あかり</sup>(文哉) 久井名館 米 村 依 奈<sup>えな</sup>(浩介)

～お悔やみ申しあげます～

榊 小山内 敬 子(90) 柏木堰 有 馬 博 文(73)

榊 宮 川 忠 幸(87) 葛 野 野 呂 とみよ(91)

新 町 松 山 強 (63) 常 盤 三 上 富士子(60)

水 沼 吉 田 栄 (94) 小 畑 成 田 生 (85)

林 崎 中 田 八 才(97)

※この欄に載せたくない方は、届出の時に窓口に申し出てください。

### 収入保険 青色申告 1年目から加入可能に

これまで、収入保険に加入するためには、2年以上の青色申告の実績が必要でしたが、制度改正により1年分の青色申告実績で加入できるようになりました。令和6年3月15日までに「青色申告承認申請書」を税務署に提出することで、令和7年から収入保険に加入することが出来ます。様々なリスクの備えにぜひ収入保険にご加入ください。

■お問合せ  
NOSA1青森  
ひろさき支所  
☎2815700



### 講師募集のお知らせ

公立小・中学校において、令和6年4月から勤務が可能なお子・生徒の指導に当たる講師(臨時的任用職員)を募集しています。「短時間ならできそう」と、お気軽にお問合せください。  
◆応募資格  
小・中学校の教員免許状を所有している人  
※「臨時免許状」を授与することにより、所持免許状以外の職種・教科の指導ができる場合があります。

◆応募方法  
ホームページ(二次元コード)から「青森県公立学校臨時的任用職員志願書」を印刷・記入の上、提出してください。  
■お問合せ  
県教育庁  
中南教育事務所  
☎3214451



### 町民ユニカール大会を開催します

どなたでも気軽に参加できるユニカール大会を開催します。  
◆日時  
1月28日(日) 午後1時～(受付午後0時30分)

### 毎年1月10日は110番の日です

◆「110」は緊急電話  
110番は、事件、事故の緊急通報専用電話で、青森県内から110番にかけると、全て青森県警察本部の通信指令室につながります。

### 夏井いつき句会ライブ開催のお知らせ

人気テレビ番組「プレバト」に出演し、わかりやすい講評で大人気の夏井先生が再び藤崎町にやってきます。

◆日時 2月4日(日) 午後2時～午後4時  
(開場午後1時30分)

◆場所 町文化センター大ホール  
◆料金 全席指定、税込価格  
○一般 前売り2500円 当日3000円  
○高校生以下 前売り1500円 当日2000円

### 津軽広域水道企業団の指名競争入札参加資格審査申請の定期受付について

津軽広域水道企業団(津軽事業部・西北事業部)では、令和6・7年度指名競争入札参加資格審査申請の定期受付を次のとおり実施します。  
◆対象 津軽広域水道企業団が発注する次の業種について、指名競争入札に参加しようとする者及び

任意契約の方法により契約の締結を希望する者

②建設工事  
③測量・建設コンサルタント等  
④業務委託  
⑤製造の請負・物件の買入・その他の契約

◆受付期間 1月9日(火)～2月29日(木) ※土日祝は除く  
※持参の場合の受付時間は、午前9時～正午、午後1時～午後4時です。郵送又は宅配便の場合は2月29日必着。  
◆有効期間 2年間 (9月1日～令和8年8月31日)

◆提出書類 各業種の提出要領をご確認ください。なお、提出要領及び提出書類の様式は、津軽広域水道企業団ホームページ(https://www.tsuji.jp)からダウンロードしてください。

◆提出方法 持参、郵送又は宅配便書扱い  
◆資格審査の結果 9月上旬頃に津軽広域水道企業団ホームページに掲載するほか、津軽事業部総務課及び西北事業部総務課にて閲覧できます。※受付期間を過ぎた申請は受付しません。また受付後に提出書類の不備が判明した場合は、FAX又は電話で連絡の上、修正を求めることがあります。

◆提出先・お問合せ 津軽広域水道企業団 津軽事業部総務課 ☎5216033 西北事業部総務課 ☎2512711

# 健康な歯の こどもたち



3 歳児健診  
(11月30日実施)



あきと  
佐藤 亜輝人くん  
(水 木)



うたの  
小野 うたのちゃん  
(常 盤)



りゅうま  
三浦 琉雅くん  
(福 館)



ゆうが  
田中 悠雅くん  
(西豊田二)



ねね  
伊藤 寧々ちゃん  
(中野目)



りん  
太田 凜くん  
(亀 田)



こあ  
三上 心愛ちゃん



はると  
古川 陽翔くん  
(水 木)



りょうすけ  
神 亮佑くん  
(伝 馬)



ことは  
古川 琴葉ちゃん  
(水 木)



さわ  
山口 桜禾くん  
(矢 沢)



ちづる  
工藤 千鶴ちゃん  
(西豊田二)



なな  
工藤 凪那ちゃん  
(水 沼)



せな  
白戸 彩凪ちゃん  
( 柵 )



みく  
佐藤 美玖ちゃん  
( 柵 )



みおせ  
諏訪 満桜星ちゃん  
(横 町)



みおん  
三浦 己暖ちゃん  
(西豊田二)

## 常盤小スクールバンド部が全国大会で金賞を受賞しました!

常盤小学校スクールバンド部が、12月9日にさいたまスーパーアリーナで行われた第51回マーチングバンド全国大会小学生の部・小編成に出場し金賞を受賞しました。

今回は、よされじょんがら～風雪の津軽～をテーマに、細川たかしさんの「冬嵐」、「ねぶた」、「風雪よされ」の3曲を演奏。応援に駆けつけた町長や教育長、ふるさと藤崎会の方々が見守る中、厳しい冬に耐えながら春を待ち、短い夏に熱く燃える津軽の人々の姿や情景をパフォーマンスで表現し観客を魅了しました。



(写真提供：常盤小学校スクールバンド部)

広報ふじさきに関するご意見・ご要望は、経営戦略課企画調整係までお寄せください。

編集・発行 藤崎町経営戦略課企画調整係 〒038-3803 青森県南津軽郡藤崎町大字西豊田一丁目1番地

TEL 0172-75-3111(代表)、0172-88-8258(企画調整係直通) FAX 0172-75-2515 URL <http://www.town.fujisaki.lg.jp/>