

広報

# ふじさき

みんなで楽しく 希望に満ち、  
活力があふれるまち ふじさき



世界にひとつだけ! 私たちの「絵入りりんご」

藤崎中央小学校 りんご収穫体験

2023

12

No.225

## 町ではこのような取り組みが行われています

### ①資源物の回収「まぜればごみ・分ければ資源」

町では、新聞やダンボール、電池、衣類などの資源物の回収を行っています。使わなくなった資源物の回収を行うことで、ごみ減量化や再資源化の促進を達成しようというものです。令和4年度の町のごみ総処理量は4,778tで、リサイクル率は12.8%でした。ごみは分別することで新たなリサイクル品として生まれ変わります。

#### 取り組みの内容（※詳細は町ホームページをご覧ください）

##### 〈ダンボール・新聞等の回収〉

ごみ収集日以外にも、役場横(藤崎老人福祉センター向かい)の拠点回収所で回収しています。

##### ○回収するもの

ダンボール、新聞、本類(雑誌も含む)、雑誌

##### 〈電池の回収〉

役場正面玄関、常盤生涯学習文化会館内に設置している電池回収ボックスへ入れてください。

##### ○回収するもの

乾電池、ボタン電池・コイン電池、充電式電池

##### 〈小型家電の回収〉

役場正面玄関、常盤生涯学習文化会館、北常盤駅内に設置している小型家電回収ボックスへ入れてください。

○回収するもの 縦15cm横25cm以内の小型家電  
電話機、ゲーム機、ラジオ、デジタルカメラ、ビデオカメラ等

##### 〈リサイクル衣類の回収〉

住民課窓口まで持参してください。

○回収するもの 汚れない衣類  
Tシャツ、ポロシャツ、コート、ジャンパー等

### ②リサイクルブックフェア

町図書館大夢では定期的に除籍となった図書やリサイクル用に寄贈いただいた図書などを欲しい方に無料で提供する「リサイクルブックフェア」を開催しています。フェアに出す本は保存期限が過ぎたり、内容が古くなったなど、まだまだ利用できるものばかりです。これらの本が次の利用者の手にとれることで、本を大切に使い続けることができます。



#### 取り組みの内容

##### ○開催期間

毎年10月27日～11月9日  
(全国読書週間期間中)等

##### ○開催場所

ふれあいずーむ館

##### ○リサイクル本の種類

小説や料理本などの一般書、図鑑や絵本などの児童書、辞典、雑誌等

※今後の予定や詳細については、町広報誌の「としょかんだより」でお知らせします

## できることから考えよう!

SDGsのゴール達成には、私たち一人ひとりが意識を持って取り組むことが大切です。17のゴールのなかで自分は何ができるのか、探してみませんか?例えば、次のような取り組みを日常の中で行うことができます。

#### 家の中で…

- 水の使いすぎに注意する
- 家事はみんなで分担する
- ご飯は残さず食べる

#### 家の外で…

- エコバック・マイバックを持参する
- 地元のスーパーで買物し地産地消を
- 商品は手前の物からとる

#### その他の場面で…

- 地域活動に積極的に参加する
- 移動は徒歩や自転車を利用する
- いじめや差別はしない

意識した行動をとるだけでSDGsの取組につながります。

まずは小さな一歩から始めましょう!

やってみよう!  
今からできる



の取り組み

テレビのニュースや新聞など、日常の中で「SDGs」という言葉をよく耳にするようになりました。しかし、「SDGs」ってそもそも何だろう?と疑問に思う方も多いかもしれません。そこで今回、「SDGs」をわかりやすく解説していきます。まずは「SDGs」を知ることで、今からできる行動を考えていきましょう!

## SDGsとは?

地球上には「貧困問題」「地球温暖化」「戦争」「人種差別」など様々な問題が存在しています。そういった問題を解決し、持続可能なよりよい未来をつくっていくため、2015年9月の国連サミットで採択された2030年度までに目指す国際目標が「SDGs」です。

SDGsは、17の大きな目標である「ゴール」と169の「ターゲット」で構成され、地球上の「誰一人取り残さない」ことを誓っています。



### SUSTAINABLE DEVELOPMENT GOALS



「エス・ディー・ジーズ」と読みます!  
SDGs  
(持続可能な開発目標)  
S Sustainable  
D Development  
G Goals



#### 「169のターゲット」について

17のゴールには、目標達成のために具体的な目標がそれぞれ定められています。この具体的な目標は全部で169個あり、これを「169のターゲット」と呼びます。例えば「16 平和と公正を全てのの人に」のターゲットは「16.1 暴力及び暴力に関連する死亡率を大幅に減少させる」や「16.9 2030年までに全ての人々に法的な身分証明を提供する」などとなっており、より具体的な目標となっています。

#### ゴール同士のつながりについて

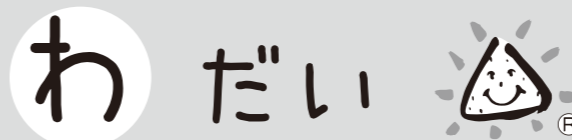
17のゴールは、並び替えたり、グループをつくったりすることができます。例えば、「1 貧困をなくそう」は「2 飢餓をゼロに」や「10 人や国の不平等をなくそう」などとつながりがあります。このように、ゴールには関わり合いがあり、1つのゴールの達成には他のゴールの課題解決が必要不可欠です。

## 「SDGs推進に関するパートナーシップ協定」を締結

町は、持続可能な町づくりのため、株式会社青森テレビと「SDGs推進に関するパートナーシップ協定」を締結しました。10月17日に締結式が行われ、テレビ放送やホームページ、アプリ、SNSなどを活用しながら地域でのSDGsの普及や地方創生の推進、災害時の避難情報の発信などを連携して行うこととしました。

株式会社青森テレビの小山内社長は、「SDGsに関する取組の発信により、SDGsの普及に努めるとともに、災害時の情報発信を強化し、住民の命と安全を守る地域づくりに貢献したい」と話していました。





11/1 健康なからだづくりのために

場所：ふれあいずーむ館



青森県健康・体力づくり協会副理事長の奈良岡匠先生を講師に、町の重要健康課題である糖尿病の予防と運動について考える「秋のたいそう教室inわくわく講座」が開催されました。糖尿病の原因や血糖値が下がる仕組みのほか、糖尿病予防のために体を動かすことの大切さを実際に体を動かしながら学びました。参加者は「家でもできる簡単な運動や健康法を実践したい」と話していました。

10/30 はれわたりのおいしさを味わって

場所：役場応接室



今年全国デビューした県産米新品種「はれわた里」を子どもたちに味わってほしいとエフ・ベース株式会社 福土広基代表取締役から「はれわた里」360kgの寄贈がありました。

福土代表取締役は、「はれわたりのおいしさを多くの人に知ってもらいたい」と話し、寄贈された「はれわた里」は、11月13日～17日に町内小中学校の給食で提供されました。

10/17 タグラグビーを楽しく体験

場所：ふじこども園



こくみん共済COOPが取り組んでいる子ども・子育て世帯サポート活動の一環として、健康で丈夫な体づくりと人づくりを目的とした「親子でタグラグビー体験教室」が、ふじこども園で開催されました。参加した子どもたちは、タグラグビーの道具を使った遊びやラインアウトのリフト練習などを行い、体を動かすことの楽しさを体験していました。

10/15 りんご畑で謎解きに挑戦

場所：あそべるりんご園わんどおらんど



謎解きゲームを通して町の魅力を発信する住民団体「ナゾツク」が、ふじロード沿いにあるあそべるりんご園「わんどおらんど」で謎解きイベント「りんご畑と謎のピザ」を行いました。イベントには、子どもから大人まで17名が参加し、りんご畑に仕掛けられた6問の謎を解きながらピザのレシピを完成させ、レシピを基に作ったりんご入りのピザを美味しく味わっていました。

受賞おめでとうございます！

第32回MOA美術館 弘前児童作品展



○絵画の部

藤崎町長賞 鹿内 幸祐くん(藤崎小2年)  
藤崎町教育長賞 工藤 奏輔くん(藤崎中央小1年)

○書写の部

藤崎町長賞 村上 莉世愛さん(藤崎中央小6年)  
藤崎町教育長賞 白川 茉莉愛さん(常盤小6年)

第36回弘前市なぎなた大会



第36回弘前市なぎなた大会において、藤崎中央小学校の福士航基くんと小山内元歩くんが演技競技小学生4～6年の部で準優勝し、小山内くんは試合競技でも準優勝に輝きました。

2人は「順位をのばせて嬉しい。次は優勝したいので、基本練習をがんばりたい」と話していました。

10/27 集客PRアドバイザーを任命

場所：役場応接室



町と株式会社Another worksは、民間人材を登用して町の事業を推進するため、長野県在住の会社経営者 大後裕子さんを藤崎町集客PRアドバイザーに任命しました。今後大後さんには、事業の効果的な集客についてアドバイスをいただきます。大後さんは今後の意気込みとして、「町民の方が町を楽しみたいという気持ちや挑戦する気持ちを引き出すような取組をしていきたい」と話していました。

10/20 元気な歌声を響かせて

場所：町文化センター



「第43回藤崎町小中学校音楽発表会」が行われ、町内3小学校4年生、明徳中学校3年生、藤崎中学校吹奏楽部が合唱や吹奏楽の演奏を披露しました。

会場に訪れた保護者を含む観客からは大きな拍手が送られ、児童・生徒たちの息のあった発表に感動した様子でした。

第58回明徳中学校「立志式」が開催されました



11月10日、明徳中学校第58回「立志式」が町文化センターで開催され、今年14歳を迎える2学年の生徒が1人ずつ将来の夢や抱負を発表しました。

「立志式」は少年期から青年期に移る中学2年生という大切な年に、自分の将来の姿を展望し志を立て、それに向かって努力しようと決意する日として、昭和41年から行われている明徳中学校の伝統行事です。

2学年代表の米村紗彩さんは「自分だけでなく仲間の志を大切にできる学年になりたい」と学年の決意を述べたのに対し、3学年代表の古川由依さんは「自分を信じ、人に流されず進んでいってほしい」と激励の言葉を贈りました。

10/27 安部孝駿さん 自身の経験を講話

場所：藤崎中学校 体育館



東京オリンピック陸上競技400mハードルに出場した安部孝駿さんが藤崎中学校を訪れ、自身の経験を子どもたちの夢や目標を叶えるための参考にしてほしいと講話を行いました。講話では、オリンピック選手になるまでの経験や大切にしてきた心構えなどを話し、講話を聞いた生徒は「夢を叶えるためには目の前のことに全力で取り組み、失敗しても自分を見直す機会にして継続することが大事だということ学べた」と話していました。

どうしよう?困ったときは

## 消費者ホットライン188(いやや)をご利用ください

「悪質商法等による被害にあった」「ある製品を使ってけがをしてしまった」「お試し購入のものが定期購入契約になっていた」などの消費者トラブルで困ったときは、全国どこからでも3桁の電話番号でつながる消費者ホットライン「188(いやや!)」をご利用ください。

### 消費者ホットラインとは

消費者ホットライン188(局番なし)は、消費生活相談窓口の存在や連絡先を知らない人に、お近くの消費生活センター等の消費生活相談窓口を案内することにより、消費生活相談の最初の一步をお手伝いするものです。年末年始(12月29日～1月3日)を除き、原則毎日利用できます。

### 利用について

アナウンスに従って、お住まいの郵便番号(7ケタ)を入力すると、地域の消費生活センターなどにつながります。藤崎町を含む弘前圏域の場合は、弘前市市民生活センターもしくは青森県消費生活センターにつながり、専門員が対応します。

※相談は無料ですが、ナビダイヤルの通話料がかかります。

### 相談できる内容

契約に関して不安なことや、悪質商法、訪問販売・通信販売等における契約トラブル、産地の偽装・虚偽の広告等の不適切な表示に伴うトラブル、安全性を欠く製品やサービスによる身体被害 など

### ～実際に寄せられた相談事例をご紹介します～

**見守り新鮮情報**

国内の旅行予約サイトで3週間後に出発の3泊4日の国内旅行ツアーを大人3人分申し込み込んだ。前日に「1人あたり4万5千円」という広告を見てブックマークしておき、翌日、その広告サイトから条件を入力し、各項目に入れて申し込みを完了した。

その後、落ち着いて旅行代金を確認すると「1人6万円」に変わっていた。すぐにキャンセルしたが、キャンセル料1万2千円を請求された。申し込み前に確認画面も表示されていたが、よく確認せずボタンを押してしまった。すぐにキャンセルしたのだから何とかならないか。(70歳代)

**昨日と金額がちがう!?**

**旅行予約サイト申し込み前によく確認!**

<ひとこと助言>

☆旅行予約サイトを通じて予約する場合は、店舗での予約と異なり、対面で詳しく説明を受けることができません。消費者自身が申込み完了前に契約条件や予約内容を十分に確認したうえで契約する必要があります。

☆解約や内容変更等に関する条件は、原則契約内容にしばられます。申込み完了直後に入力ミス等気づいても、無条件で解約・変更ができるわけではありません。

☆申込みを完了する前に名前のつづりやメールアドレスを含め、旅行日程等の予約内容が正確に入力されているかよく確認しましょう。

出典：独立行政法人国民生活センター発行「見守り新鮮情報」



一人で悩まず、まずはご相談を!

大切なのは、すぐに相談することです。困ったときは、一人で抱え込まず「消費者ホットライン「いやや」(局番なしの188)」までお電話を! 『泣き寝入りは超いやや(188)!』で覚えてね♪

## ふじさき生活応援商品券(第2弾)の配付について

食料品価格等の物価高騰による町民生活の負担を軽減するための経済的支援と、町内の消費拡大による経済活性化の支援を図るため、「ふじさき生活応援商品券(第2弾)」を配付します。

- ◆商品券について 商品券は町内の取扱店において、商品券記載の金額の金券として利用できます。
- ◆利用期間 12月1日(金)～令和6年2月29日(木)
- ◆対象者 11月12日において、藤崎町住民基本台帳に記録されている町民
- ◆金額 町民1人につき1セット(5,000円)
- ◆配付方法 12月1日以降、世帯主宛てに世帯人数分の商品券を、郵便局からゆうパックで順次配付し、12月中旬までに配達する予定です。地域によって配達時期や配達順序が異なりますので、商品券が届くまでしばらくお待ちください。

※なお、一定期間不在の場合は、不在連絡票が投函されますので、郵便局に連絡してお早めにお受け取りください。

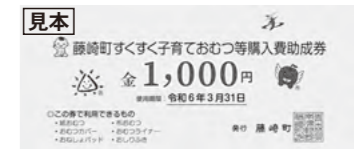
■お問合せ 経営戦略課企画調整係 ☎88-8258 町商工会 ☎75-2370

## 使い忘れはありませんか?

### 藤崎町すくすく子育ておむつ等購入費助成券

町では、子育て家庭の経済的負担軽減と子育て支援のため、対象者におむつ等購入費助成券を交付しています。

助成券の使用期限は令和6年3月31日(日)です。期限内での使用をお願いします。



■お問合せ 住民課子育て支援係 ☎88-8184

## 冬季集団健診の受診をお忘れなく!

12月に実施する集団健(検)診は次のとおりです。申込みをした方は受診忘れのないようお願いいたします。

- ◆日時 12月15日(金) 受付時間：午前7時～午前9時30分  
※受付時間等の詳細は、申込み後に役場から送付された通知をご確認ください。
- ◆場所 藤崎老人福祉センター
- ◆持ち物 役場からの通知一式  
※特定健診・後期高齢者健診お申込みの方は健康保険証、健診受診券もお持ちください。
- ◆その他 特定健診受診券、後期高齢者健診受診券の再交付を希望される方は、住民課国保年金係へお越しください。

■お問合せ 健(検)診に関すること 福祉課健康係 ☎88-8197  
健康診査受診券に関すること 住民課国保年金係 ☎88-8179

広報ふじさき有料広告

### 昭和53年度卒業生 藤崎中学校還暦同窓会のお知らせ

昭和53年度卒業生藤崎中学校還暦同窓会を下記により開催します。多数の参加をお待ちしています。

- 日時 令和6年1月3日(水) 午後3時～
- 場所 弘前パークホテル(弘前市土手町126)
- 会費 男性：10,000円 女性：8,000円
- 申込締切 12月18日(月)まで
- ☆連絡先 実行委員会 代表 佐々木 泰人(旧姓：佐藤) ☎080-5226-3363

ご当地グルメ アンペそぼろ 濃厚煮干し アンペそぼろ 新メニュー 発売!

きんぴらゴボウ 丸豆腐 煮干し好きにぜひ食べて いただきます! 一品!

海苔が練りこまれた麺 ゆで玉子 鶏肉のチャーシュー

■提供店・お問合せ Hoshou東花 ☎75-5190 (提供時間：午前10時～午後3時)

## 雪置き場について

町内2か所に雪置き場を設けますのでご利用ください。なお、事業者の方が雪置き場を利用する場合は、町からの許可書が必要ですので、必ず事前に建設課に申請して許可を受けてください。

また、雪置き場設置期間は、積雪状況により変更になる場合があります。その際は、町防災行政無線や町ホームページ(<http://www.town.fujisaki.lg.jp/>)等でお知らせします。

- ◆場所 ○藤崎地区 弘前市大字中崎地区の岩木川河川敷(国交省借用地) 21,000㎡  
○常盤地区 藤崎町大字若松地区の町営墓地公園内 5,557㎡
- ◆期間 令和6年1月4日(木)～2月29日(木) ※積雪状況により変更になる場合があります。
- ◆時間 午前8時30分～午後4時30分(時間外は閉鎖しています。)
- ◆利用者 藤崎町民と町内事業所  
※毎年、たくさんのゴミ等が雪解けとともに見受けられます。雪以外の土砂やゴミ等は絶対に持ち込まないようお願いします。

## 通行止め路線について

吹雪等による危険路線は冬期間通行止めを実施します。通行止め路線の入口にバリケード・看板を設置し通行車両へ周知しますので、ご注意ください。

### 通行止め路線一覧

- |   |                                       |
|---|---------------------------------------|
| ○沼田宮本線一部(林崎)                                    | ○岩井線一部(中島)                            |
| ○柏木堰中野目線一部<br>(柏木堰・県道五所川原黒石線～<br>中野目・県道五所川原黒石線) | ○杉山豊成五番田線一部<br>(矢沢～藤越・県道黒石藤崎線までの直線道路) |
| ○矢沢柏木堰前田線一部<br>(矢沢・7号線入口付近～<br>柏木堰・県道五所川原黒石線)   | ○豊岡1号線一部<br>(東町・県道前坂藤崎線～藤崎中学校前付近)     |
| ○前田西前田南線(中野目)                                   | ○藤崎停車場村元線一部(館川町)                      |
| ○前田西線(中野目)                                      | ○新城2号線・西浅田中川原線一部(舟場)                  |
| ○種増福富線一部(矢沢)                                    | ○早稲田平中線(中島・県道五所川原黒石線～水木)              |
|   | ○福左内北田線一部(水木)                         |
|   | ○福館水木線一部(久井名館～富柳入口付近)                 |
|   | ○久井名館北原1号線一部(久井名館)                    |

## 県道除排雪及び県設置融雪溝の利用について

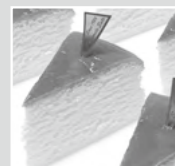
県では、深夜等における除排雪作業中、むやみに除雪車両に近づいたり、その場に雪を出したりすると、安全のため除排雪作業を中止することがあります。作業の妨げにならないよう、十分注意してください。また、県で設置し、町で管理している融雪溝のフタについては、使用後確実に閉めてください。除雪作業時にフタが開いている箇所については、県がコンクリート製のフタに交換しますので、ご注意ください。

除雪作業により工作物等の破損を受けた場合や、除雪等に関するご意見・ご要望は、建設課までご連絡ください。(場所等の確認のため、住所・氏名・連絡先をお知らせください。)

■お問合せ 建設課管理係 ☎88-8289

～ふじワングランプリ2023 特別企画～

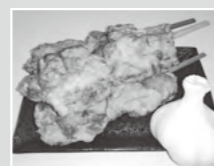
グランプリと準グランプリの店舗をご紹介します！



### スフレチーズケーキ

400円(税込)

三重県紀宝町のマイヤーレモン果汁を使用したさっぱりとした味わいのチーズケーキです。



### トキワにんにくを使ったカラアゲ棒

400円(税込)

やわらかさとジューシーさが魅力の風味豊かなカラアゲです。

### グランプリ！アントルメ佐藤菓子店

藤崎町大字藤崎字村岡27 ☎75-2217

ふじのりんごクリームパイなど、おすすめ商品を多数販売しています。皆様のご来店、心よりお待ちしております。

### 準グランプリ！からあげ屋とんぼ

藤崎町大字常盤字西田27-5 ☎090-2985-2901

単品の販売のほか、大きなからあげのつたお弁当も販売しています。ぜひご賞味ください。

※本記事は、ふじワングランプリ2023のグランプリ及び準グランプリの店舗特別企画として掲載します。

## 除雪作業にご理解・ご協力をお願いします

町では、安全・安心な冬期交通を確保するため、「藤崎町除雪計画」を策定し、生活道路交通の安全確保を目的に除雪作業を行っています。

除雪業務は業者委託を中心とし、降雪量がおおむね10センチメートルに達した場合に出動し、午前0時から午前7時までに除雪作業を実施します。ただし、気象状況や道路状況等により日中の除雪作業が必要となる場合は、幹線道路を中心に行うこととしています。

安全で快適な道路確保をするための円滑な作業には、皆様のご理解とご協力が必要です。地域ぐるみでの除排雪に協力し合いながら雪を克服しましょう。

### 町民の皆さんへのお願い

#### ○雪が降る前に準備をしましょう

屋根から道路に落ちる雪は、歩行者や車にとって危険です。屋根には雪止めを付ける等の対策をお願いします。また、敷地内の樹木の枝等が路上に張り出し、除雪作業の支障となるおそれがある場合は、所有者の方が事前に処理してください。

#### ○路上駐車・夜間駐車はやめましょう

除雪作業や一般車両の通行の妨げになりますので、道路上には駐車しないでください。特に夜間の路上駐車は除雪作業ができなくなりますので、絶対にしないでください。

#### ○雪を道路や歩道に捨てるのはやめましょう

道路への雪出しにより道幅が狭くなると、歩行者や車の交通の妨げになり非常に危険です。気づいた時は声をかけ合う等、ご協力をお願いします。

#### ○除雪車には近づかないようにしましょう

作業中の除雪車に近づくのは非常に危険です。除雪作業中は、右側走行をすることもありますので、十分注意してください。

#### ○出入口や周辺の除排雪にご協力ください

除雪車が通過した際、除雪した雪が家の出入口をふさぐことがあります。除雪車の通過後に出入口の雪を寄せてくださるようご協力をお願いします。また、歩道やゴミ収集所、消火栓、防火水槽の周りなど、自宅周辺の雪かきにもご協力ください。



#### ○ゴミ収集箱等の表示や移動について

道路に設置されているゴミ収集箱等が、雪に覆われ見えにくくなることから、除雪車で破損する場合があります。ゴミ収集箱等については、自宅敷地内に設置するか、目印の旗等で除雪車から見えるようにしてくださるようご協力をお願いします。

#### ○空き地を利用させてください

町内の道路状況によっては雪捨て場がない地域があります。田や畑、空き地等を利用させていただくことがありますので、ご理解とご協力をお願いします。

## 融雪溝の利用について

融雪溝は、狭い道路等で子どもや高齢者等の歩行者が安全に通行できるよう、道路脇に寄せられた雪を処理するために設けられている設備で、**自宅敷地内の雪を処理するために設けられたものではありません。**

毎年、自宅敷地内の雪を大量に投入し、雪が溶けない等の相談がありますが、融雪溝の利用方法をご理解の上、ご利用くださるようお願いいたします。

融雪溝へ雪を捨てた後は、フタを確実に閉め、取っ手を完全に収納してください。歩行者や車両が誤って落下したり、取っ手につまづいて怪我をする事故が発生しています。また、除雪作業の際に破損したフタは各家庭で取り替えをお願いすることもありますので、ご注意ください。

①使用可能時間については、原則24時間投雪が可能ですが、次の放水目安時間以外は放水が停止しているため、雪が溶けにくくなっています。

#### ○放水目安時間

- ・自動設定(通常降雪時) 午前5時～午前9時、午後4時～午後7時
- ・手動設定(大雪時) 午後7時～午後9時を除く22時間運転

※気象状況等により、運転を停止している場合があります。

②放水バルブ・止水板は、絶対に触らないでください。

③放水バルブが設置してある場所に投雪しないでください。



# 上下水道課からのお知らせ

■お問合せ 上下水道課 ☎75-6025

## 冬期間中の上下水道料金について

積雪等により毎年12月から3月までの期間は、地下式水道メーターの検針業務が実施できないため、その期間の上下水道料金は次のとおり認定水量で請求します。

### ◆上下水道料金の冬期認定について

認定水量での請求期間は、1月請求分から4月請求分までの4か月分です。  
冬期認定する上下水道料金については、12月に送付される「冬期間認定水量のお知らせ」にてご確認ください。  
※認定水量とは、冬期間中の使用水量を推定したものです。

### ◆認定水量の変更について

認定水量の変更を希望される方は、令和6年1月5日(金)までにお知らせください。

### ◆認定期間終了後の上下水道料金について

認定期間中の過不足分は、令和6年5月請求分に含め、精算して請求します。  
地下式水道メーターの検針再開は令和6年4月からです。

### ◆地上式水道メーター付近の除雪について

地上式水道メーターを使用している場合は、冬期間も検針しますので検針員が容易に立ち入りできるよう水道メーター付近の除排雪にご協力ください。



## ❗冬期間の凍結防止と漏水等について

冬期間は、気温が0℃～マイナス3℃以下になる日が続くと水道管が凍結し破損することがあります。また、地下式水道メーターの検針をしない期間のため漏水に気付かず、5月の精算時に多額の請求になる場合がありますので、各家庭で水道管の凍結防止対策をしてくださるようお願いいたします。

### ◆水道管の水を抜くとき

水抜き栓(不凍栓)で水抜きをします。水抜き栓の場所と開閉の向きを確認した後、蛇口を開けた状態で水抜き栓を操作して水が止まるまで確認します。(水道管内に空気が入り水が抜けます)  
使用する時は、蛇口を閉めてから水抜き栓を開けると空気が抜け、蛇口を開けると(空気が抜ける音とともに)水が出ます。  
※水抜き栓のハンドルは、回転が止まるまで最後まで回してください。(中途半端にすると漏水の原因となります。)

### ◆水道管が凍結した場合

水道管の凍結した箇所を確認し、タオル等をかぶせ、その上からゆっくりぬるいお湯を繰り返しかけ、溶かします。また部屋全体を暖めるとより効果的です。

### ◆屋外水栓や水道メーターを含めた水道管の保温

屋外にある水栓は水道管がむき出しになっているので、布類等の保温材で保温してください。保温ヒーター等の利用も効果的です。また水道メーターは、ボックス内に発泡スチロール等の保温材を入れ保温する方法もあります。

## 漏水、水道管の破裂などの修理は町指定工事業者を利用してください

凍結による水道管の破裂や漏水、その他給水管や水道メーター等の給水装置に関する工事を行う際は、必ず町指定の給水設備工事業者に依頼してください。

※指定業者以外の業者が工事した場合は過料処分となります。

町指定の給水設備工事業者については、町ホームページ(<http://www.town.fujisaki.lg.jp/>)に掲載しているほか、上下水道課へご確認ください。



## 水道の使用開始・中止の申込みについて

水道の使用を開始(又は中止)する日の「3営業日」前までに、上下水道課まで電話申込みのほか、届出書を提出してください。

(注)「3営業日」は、土・日・祝日・年末年始(12月29日から1月3日まで)を除いた3日となります。

◆受付時間 月曜日～金曜日 午前8時30分～午後4時30分

※冬期間不在で、長期にわたり水道を使用しない場合は速やかに「使用中止届」の提出をお願いします。届出をすることにより水道管の凍結、漏水防止になります。

## 高齢者の皆さんへ 除雪援助事業のお知らせ

### ◆対象者(年齢基準日：令和5年4月1日)

①70歳以上の1人暮らし高齢者 ②70歳以上の高齢者のみの世帯  
※上記①②とも、町内に直系二親等の親族(子ども、孫等)の居住者がいない方

### ◆除雪の要件・範囲

①おおむね15cm以上の積雪を対象とします。  
②自宅(玄関先)から自宅前の道路(公道)までが対象で、除雪幅は歩行可能な幅員とします。  
※屋根の雪下ろし、屋根からの落雪の片付けなどの敷地内の除雪や排雪は対象外です。

### ◆利用料 無料 ※期間中5回まで

### ◆利用期間 12月15日(金)～令和6年3月14日(木)

※除雪の依頼の電話は午前8時30分～正午

### ◆利用方法 利用を希望する方は、各地域の民生委員又は次のお問合せ先までご連絡ください。

■お問合せ 福祉課福祉係 ☎88-8195 藤崎町社会福祉協議会 ☎65-2056

## 冬期間使用できない踏切があります

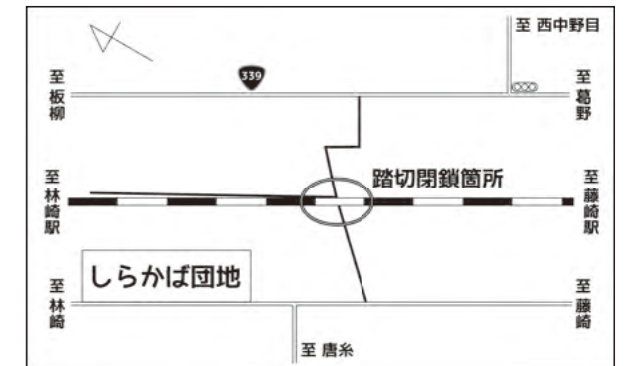
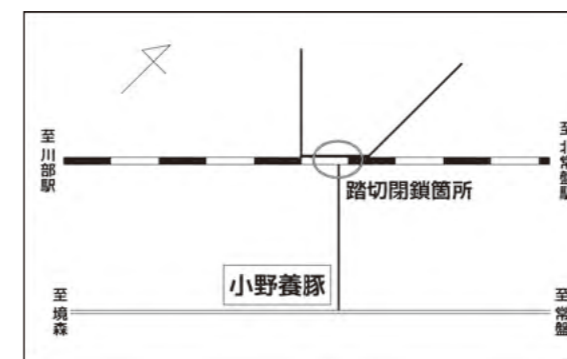
JR東日本との協議により、冬期間は以下の踏切が閉鎖されます。閉鎖期間中は踏切を使用することができませんので、ご注意ください。(なお、閉鎖踏切に接続する道路については冬期間の除雪を行っていません。)  
※閉鎖期間は降雪状況により延長・短縮することがあります。

### ○奥羽本線 細田踏切(川部駅～北常盤駅)

閉鎖期間 令和5年12月12日～令和6年3月31日

### ○五能線 西若松踏切(藤崎駅～林崎駅)

閉鎖期間 令和5年12月12日～令和6年3月16日



■お問合せ 東日本旅客鉄道(株)秋田支社 弘前保線技術センター ☎28-1970  
建設課管理係 ☎88-8289

## 戦没者遺族相談員のご紹介

戦没者遺族等の援護を効果的に実施して、対象者の一層の福祉増進を図ることを目的として、次のとおり相談員が決定しましたのでお知らせします。

氏名	住所	電話番号
齋藤 文昭	平川市柏木町藤山34番地 8	0172-44-3423
久保田 整	藤崎町大字矢沢字福富四番地30番地 2	090-5591-7343
加藤 和夫	弘前市大字撫牛子三丁目14番地 1	0172-34-8082

■お問合せ 青森県健康福祉部健康福祉政策課 保護・援護グループ ☎017-734-9278

## 家屋を取り壊したときは手続が必要です

住宅や倉庫などの家屋の全部又は一部を取り壊したときは、手続が必要です。必ず取り壊した年の年末までに手続をしてください。(雪害等で倒壊した場合も同様です)

※固定資産税は、毎年1月1日(賦課期日)現在の状況で課税されます。年の途中で所有権移転や取り壊しがあっても、その年度の納税義務者や課税額に変更はありません。

### ◆登記されている家屋を取り壊した場合

法務局で建物滅失登記の申請をしてください。(滅失登記が完了すると法務局から役場へ通知されます) 滅失登記の詳細については、青森地方法務局弘前支局(☎26-1150)へお問合せください。

### ◆登記されていない家屋を取り壊した場合

「家屋補充課税台帳登録滅失(全部・一部)届」を税務課固定資産税係まで提出してください。(届出用紙は税務課に備え付けてあります)届出に基づき現地確認を行い、課税対象から除きます。

※滅失年月日の確認のため、添付書類が必要となる場合があります。

### ◆住宅を取り壊した場合

住宅が建っている土地(住宅用地)は、「住宅用地に対する課税標準の特例」が適用され、固定資産税が減額されています。そのため住宅を取り壊すと、その特例から外れることとなり、土地に対する固定資産税の税額が変わる場合があります。

■お問合せ 税務課固定資産税係 ☎88-8146

## 農業者の皆さんへ 農業者年金のご案内

農業者年金制度は、農業者の老後生活と福祉の向上を図るとともに、農業者の確保に資することを目的とした制度です。

### ◆加入対象者

20歳以上60歳未満で国民年金第1号被保険者又は、60歳以上65歳未満で国民年金任意加入者であって、農業に年間60日以上従事している方(配偶者・後継者・家族農業従事者の方も加入できます)

※付加年金の加入が必須です。

### ◆保険料

#### ○通常加入

月額20,000円から1,000円単位で最高67,000円まで加入者自身が設定できます。

※35歳未満で政策支援加入の対象とならない方は月額10,000円から加入できます。

(ただし、35歳になると月額20,000円から1,000円単位で最高67,000円までとなります)

#### ○政策支援加入(保険料の国庫補助)

国庫補助を受ける期間は、月額20,000円で固定されます。基本となる保険料(月額20,000円)に対し、国庫補助金の助成(4,000円から10,000円)が受けられます。

### ◆農業者年金の受給

#### ○農業者老齢年金

納付した保険料およびその運用益により年金額が決定する終身年金です。

65歳からの受給が原則ですが、60歳まで繰り上げ請求ができます。

#### ○特例付加年金

政策支援を受けられた方が、国庫補助額とその運用益により年金額が決定し、経営継承等の要件を満たしたときから受給できる終身年金です。原則として65歳に達し、かつ、農業を営む者でなくなったときから受給できます。

※詳細は、独立行政法人 独立行政法人農業者年金基金のホームページ(<https://www.nounen.go.jp/>)又は町ホームページ(<http://www.town.fujisaki.lg.jp/>)をご覧ください。

■お問合せ 町農業委員会 ☎88-8269

## ふじさきっずの健康を守ろう! ~こどもの食をを考えよう~

こどもは様々な食体験によって、少しずつ味覚と臓器(消化機能)が発達していきます。離乳前後から6歳頃まで味覚はとても敏感で、濃い味付けに慣れると味覚が鈍くなるため、乳幼児期は味覚を育てるために薄味が基本です。また、濃い味付けはこどもの小さな臓器(消化機能)に負担をかけるほか、食べ過ぎや肥満、高血圧にもつながるといわれています。

こどもの発達と健康のために、食について考えてみませんか?今回は、「食塩」の1日の摂取目標量についてご紹介します。

### ○1日の食塩摂取目標量について(日本人の食事摂取基準2020年版より)

年齢	1日の食塩摂取目標量(1歳まではめやす量)
新生児	0.3g
(離乳食初期)6か月頃	1.5g
(離乳食中期)7~8か月頃	
(離乳食後期)9~11か月頃	3.0g未満
(幼児食)1~2歳	
3~5歳	3.5g未満
15歳以上の男性	7.5g未満
15歳以上の女性	6.5g未満
高血圧及び慢性腎臓病の方	男女ともに6.0g未満

大人の目標量が男性7.5g、女性6.5g未満とされているのに対し、赤ちゃん(離乳期)の目安は1.5gです。離乳食初期~中期までは食材そのものの味だけを体験し、離乳食後期から少しずつ調味料を使った味付けを始めていきます。

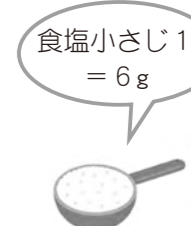
2歳、3歳になると大人と同じものを食べる機会も増えてきますが、目標量は大人の約半分です。調理する際は大人とこどもで味付けを分けるなど、引き続き大人よりも薄味を心がけていきましょう。

乳幼児期の食事を薄味にすることで、食材そのものの味がわかるようになり、大人になっても薄味をおいしく感じることができます。また、食べ過ぎによる肥満や高血圧などの生活習慣病予防にもつながります。

食塩は調味料だけではなく、様々な食品にも入っています(下表参照)。また、お買い物の際は商品のパッケージにある成分表示も参考にしてみてください。

食品名	量	食塩相当量※1	食品名	量	食塩相当量
食塩	軽くひとつまみ	0.1g~	食パン	8枚切り1枚	0.6g
	1g	1g	茹でうどん	50g	0.2g
	小さじ1(6g)	6g	キャンディチーズ	1個5g	0.1g
醤油(濃口)	小さじ1(6g)	0.9g	魚肉ソーセージ	1本80g	1.7g
味噌	小さじ1(6g)	0.7g	ウィンナー	1本20g	0.4g
有塩バター	5g	0.1g	ポテトチップス	1袋60g	0.6g
ケチャップ	小さじ1(6g)	0.2g	スポーツ飲料	100ml	0.1g
マヨネーズ	小さじ1(5g)	0.1g			

※1 ナトリウム量に2.54を乗じて算出した値のこと。ナトリウムはミネラルの一種であり、通常の食事による主なナトリウムの摂取源は、食塩(塩化ナトリウム)および食塩を含有する調味料である。そこで、ナトリウムの摂取量を食塩相当量と表現することが多い。(日本人の食事摂取基準2020年版より)



■お問合せ 福祉課健康係 ☎88-8197

弘前・函館×雪ミク  
ひろはこ冬の観光キャンペーン

弘前市と函館市がバーチャルシンガー「初音ミク」から派生した「雪ミク」とコラボし、観光キャンペーンを共同開催します。

描き下ろしイラストを使用したフォトスポットパネルの展示やテーマソング動画の放送、パズルキーホルダーを集める周遊企画、キャラクターと写真撮影ができるアプリのほか、コラボ商品・企画など、街を巡りたくなる企画がいっぱい!

“ひろはこ”が冬のフクフクをお届けします。

▼期間 12月1日(金)～令和6年2月29日(木)

▼場所 弘前市内各所

▼問い合わせ 弘前市立観光館 ☎37-5501



## 弘前市

## 第35回 りんごの里いたやなぎ雪まつり

2月11日(日・祝)にふるさとセンターで、りんごの里いたやなぎ雪まつりを開催します。

みかんまきや餅つき、豪華賞品が当たる抽選会など、楽しいイベントが盛りだくさん! すべり台や、巨大な「もつけ鍋」で作る豚汁の振る舞いもあります。ご家族、ご友人お誘い合わせの上、ぜひご来場ください!

※積雪状況等により、イベント内容の一部が実施できない場合がございます。

▼日時 令和6年2月11日(日・祝) 午前10時～

▼場所 板柳町ふるさとセンター「イベント広場」

▼問い合わせ 板柳町産業振興課 ☎73-2111



## 板柳町



こんにちは 国保係 です

## 後期高齢者医療 高額療養費(外来年間合算)のお知らせ

- ◆支給対象者 後期高齢者医療制度被保険者で、基準日時点(令和5年7月31日)で後期高齢者医療被保険者証の窓口負担割合が1割の方
- ◆対象期間 令和4年8月1日～令和5年7月31日の1年間
- ◆支給額 対象期間中の外来診療の自己負担額の合計から高額療養費で支給された分を差し引いた額が、14万4千円を超える場合、**超えた分**を支給します。
- ◆支給申請
  - 高額療養費の支給を受けたことのある方(高額療養費の口座を登録している方)
    - 登録口座に支給しますので申請は不要です。
  - 高額療養費を支給されたことのない方(高額療養費の口座を登録していない方)
    - 12月中旬(予定)に青森県後期高齢者医療広域連合より申請のお知らせが送付されます。

**お知らせが届いた方は住民課国保年金係窓口へ申請してください。**

※被保険者が亡くなっている場合でも該当している場合がありますので、お問合せください。  
※対象期間中に後期高齢者医療制度に加入した方や転入した方は、支給対象であっても申請のお知らせが送付されない場合がありますので、対象期間内の外来に係る自己負担額の合計が14万4千円を超えた方はお問合せください。

## ◆申請に必要なもの

- 支給申請書 ○高額療養費(外来年間合算)の支給申請についてのお知らせ
  - 被保険者証 ○マイナンバー通知カード又はマイナンバーカード
  - 本人確認書類(官公庁発行の顔写真付き身分証明書等)
  - 印鑑(申請者と受領者が異なる場合)※認印可 ○通帳(又は通帳の写し)等口座情報のわかるもの
- ※被保険者が亡くなっている場合は受領申立書、代理人が受領する場合は委任状の提出が必要です。  
※対象期間中に青森県後期高齢者医療制度以外の医療保険に加入歴があり、自己負担額がある場合は、それらの医療保険の自己負担額証明書が必要です。

■お問合せ 青森県後期高齢者医療広域連合 ☎017-721-3821  
住民課国保年金係 ☎88-8179

## 市町村イベントカレンダー

いろんなイベントに出掛けよう!

開催日	イベント名	イベント内容	問合せ先
12月18日～ 2月14日	ひらかわイルミネーションプロムナード	中央公園などをイルミネーションでライトアップ。台湾提灯もご覧いただけます。	平川市商工観光課 ☎44-1111(内線1453)
12月1日～ 2月29日	冬に咲くさくらライトアップ	日本一と名高い弘前公園のさくらを、冬にもライトアップで咲かせます。	弘前市観光課 ☎40-0236
12月2日～ 2月29日	スポット企画展 新収蔵資料展	長部日出雄直筆資料を中心に展示。初公開資料もあります。	弘前市立郷土文学館 ☎37-5505
12月9日～ 2月12日	企画展3「博物館に初詣！」	当館収蔵資料のうち、「えと」や「こよみ」にかかわるものを中心に展示します。	弘前市立博物館 ☎35-0700
12月16日～ 3月10日	大鰐温泉スキー場オープン	町内の宿泊施設に宿泊された方はリフト1日券無料。また、鰐come受付にてリフト券提示で、入浴代金が割引になります。	大鰐温泉スキー場管理事務所 他 ☎49-1023
1月1日	常盤八幡宮年縄奉納行事	巨大な年縄を八幡宮に奉納する伝統行事です。	常盤コミュニティ協議会 ☎65-2959
1月3日	新春マラソン(板柳町)	新春の朝、町内を走るマラソン大会。お楽しみ抽選会もあります。	板柳町教育委員会 生涯学習課 ☎72-1800
1月4日 (予定)	こけし初挽き(黒石市)	正月の恒例行事。白装束を身にまとった工人が、新年最初のこけしを作ります。	津軽こけし館 ☎54-8181
1月8日	トップアスリート教室	ひらかわドリームアリーナでトップアスリートを招き、次世代アスリートの育成につなげる。	平川市スポーツ課 ☎55-7807
1月27日	冬のツーリズム「農家蔵ライトアップ」	金屋地区の農家蔵をライトアップ。沿道には約150基の燈籠やろうそくが設置されます。	NPO法人尾上蔵保存利活用促進会 ☎57-5190
2月2日	りんご産業イノベーションセミナー	りんごの生産性向上が期待される新たな被害対策やスマート農業の現状を紹介します。	弘前市りんご課 ☎40-0482
2月3日 (予定)	板柳はしご酒らりー	どのお店に行くかは当日のお楽しみ。豪華賞品が当たる抽選会もあります。	板柳町商工会 ☎73-3254
2月上旬 (予定)	津軽くろいしみんなの雪だるま	地域・職場・家族が一丸となって雪だるまを作ります。雪国ならではの雰囲気を楽しめます。	黒石商工会議所 ☎52-4316
2月4日 (予定)	旧正マッコ市	黒石市内の参加店で早朝に買い物をするマッコ(お年玉)がもらえます。恒例の福まきも大人気。	黒石商店街協同組合 ☎53-6030
2月9日～ 2月12日	弘前城雪燈籠まつり	市民による手作りの雪燈籠などの展示のほか、雪を楽しむたくさんの催しを開催します。	弘前市立観光館 ☎37-5501
2月10日～ 2月12日	冬の田んぼアート	雪原に足跡で巨大な幾何学模様を描きます。ライトアップした際の光と影のコントラストは必見です。	田舎館村企画観光課 ☎58-2111
2月10日 (予定)	全日本ずり回し選手権大会	津軽地方独特のこま「ずり回し」の全国大会。子供から大人まで、優勝を目指して競います。	黒石こみせまつり実行委員会 (黒石商工会議所) ☎52-4316
2月中旬 (予定)	黒石じょんから宵酔酒まつり	飲み処「よされ横丁」界隈の店をまわり、ゴールすると抽選で豪華景品が当たります。	黒石じょんから宵酔酒まつり実行委員会(黒石観光協会内) ☎52-3488
2月16日 (旧暦:1月7日)	猿賀神社七日堂大祭	柳の大枝を盤上に打ちつけて豊凶を占う柳からみ神事やゴマの餅まき神事が行われます。	猿賀神社 ☎57-2016
2月24日	沢田ろうそくまつり2024	450年以上前から伝わる祭り。祠の岩肌をろうそくを灯し、口ウの垂れ具合で豊凶を占います。	同実行委員会事務局(相馬地区地域おこし協力隊) ☎090-3102-6110



津軽広域連合は、弘前市・黒石市・平川市・藤崎町・板柳町・大鰐町・田舎館村・西目屋村の8市町村により、要介護認定審査・障害支援区分判定審査のほか、各種ソフト事業などのさまざまな事務事業を共同で実施する特別地方公共団体です。



## 年金だより

## 国民年金の任意加入制度について

20歳から60歳になるまでに、老齢基礎年金の受給資格期間120月(10年)を満たしていない方や納付済期間が480月(40年)に満たないため老齢基礎年金を満額受給できない方は、60歳から65歳までの5年間(納付月数480月まで)、申出により国民年金に任意加入することができます。

◆任意加入の条件 次の1～4のすべての条件を満たす方が任意加入することができます。

1. 日本国内に住所を有する60歳以上65歳未満の方
2. 老齢基礎年金の繰上げ支給を受けていない方
3. 20歳以上60歳未満までの保険料の納付月数が480月(40年)未満の方
4. 厚生年金保険、共済組合等に加入していない方

※上記の方に加え、年金の受給資格期間を満たしていない65歳以上70歳未満の方や、外国に居住する日本人で、20歳以上65歳未満の方も加入できます。

## ◆必要書類

- 年金番号又は個人番号(マイナンバー)がわかるもの ○金融機関の通帳及び通帳の届出印
- 届出書(年金事務所又は住民課国保年金係にあります。)

■お問合せ 弘前年金事務所国民年金課 ☎27-1339  
住民課国保年金係 ☎88-8179



# 1月 健康係 カレンダー

満1歳のお誕生日を迎えたらMR(麻しん・風しん)の予防接種を受けましょう。  
また、すこやか健診等の日程一覧表は、町ホームページに掲載しています。

## すこやか健診

### 1月11日(木)【1歳6か月児健診】

- 対象 令和4年5月～6月生
- 受付 個別に通知します。
- 場所 ふれあいずーむ館
- 持ち物 母子手帳、子どもノート、問診票、バスタオル、ミルクやおむつ等外出時に必要なもの

### 1月25日(木)【3歳児健診】

- 対象 令和2年5月～6月生
- 受付 個別に通知します。
- 場所 ふれあいずーむ館
- 持ち物 母子手帳、子どもノート、問診票、バスタオル等



## すこやか相談

### 1月30日(火)【母子健康相談】

- ◆個別相談 ※事前予約制
- 対象 妊産婦・生後3か月以上の乳幼児とその保護者
- 時間 9:15～11:00
- 場所 町文化センター3階和室
- 内容 育児や発達について保健師や栄養士との個別相談ができます。
- 持ち物 健診時の持ち物と同じ

### ◆子育てママサロン ※予約不要

- 対象 妊産婦・生後3か月以上の乳幼児とその保護者
- 時間 9:30～11:00
- 場所 町文化センター3階和室
- 内容 子育て親子同士の交流、子育ての情報交換

## 健康相談

### 1月17日(水)【こころの健康相談】

- 時間 9:00～12:00
- 場所 (17日) 藤崎老人福祉センター

### 1月12日(金)・19日(金)

#### 【傾聴サロン おしゃべり&オレンジカフェ】

- 時間 13:00～15:00
- 場所 (12日) 藤崎老人福祉センター  
(19日) 常盤老人福祉センター

■お問合せ 福祉課健康係 ☎88-8197

## サンタさんがくるよ!クリスマス会

町地域子育て支援センターでは在宅の未就学児と保護者を対象に「サンタさんがくるよ!クリスマス会」を開催します。

サンタさんに会いに遊びに来てくださいね!

- ◆日時 12月25日(月)  
午前10時30分～正午
- ◆場所 町地域子育て支援センター
- ◆申込締切 12月18日(月)



■申込・お問合せ  
地域子育て支援センター ☎75-6131

## 令和5年度 成人歯科健診を受けましょう!

成人歯科健診は、無料で歯や歯茎、口腔清掃の状況など、お口の健康状態を調べることができます。対象となる方には既に通知書を送付しています。受診方法や医療機関などの詳細につきましては、通知書をご覧ください。

- ◆対象者 今年度40歳、50歳、60歳、70歳になる方
- ◆実施期間 令和6年2月29日(木)まで



■お問合せ 福祉課健康係 ☎88-8197

**草刈り 庭木伐採 除雪**

お任せください!!

**屋根のペンキ塗り**

遺品整理、生前整理

まごのて お見積り・相談無料

藤崎町水木字水元111-1 ☎080-5736-9994

宝くじ  
公式サイト

**宝くじがネットで  
購入できる!**

宝くじ公式サイト

宝くじの収益金は、明るく住みよいまちづくりに使われます

お問い合わせ先 | 宝くじコールセンター | TEL 0570-01-1192 (ナビダイヤル 有料)  
TEL 011-330-0777 (有料)

広報ふじさき有料広告

## 認知症サポーター養成講座 ～明德中学校・藤崎中学校で開催しました～

「認知症サポーター養成講座」とは、認知症の人やその家族を手助けする「認知症サポーター」を養成する講座です。10月に明德中学校1年生48名と藤崎中学校1年生52名が講座を受講し、認知症の症状や接し方などについて学びました。講師の説明やグループワーク、寸劇などを通して認知症への理解を深め、認知症の人に対して自分ができることを考える機会となりました。



認知症について知識を深めました



グループワークで意見を出し合いました



自分にできることを考え意見を発表しました



認知症サポーター養成講座を修了しました

町では、これまでに延べ1,000人以上が「認知症サポーター養成講座」を受講しています。今後も認知症への理解や協力の輪を広げていき、認知症の人やその家族が安心して暮らせる地域づくりを目指します。認知症サポーター養成講座の受講や認知症に関する相談など、お気軽にお問合せください。

■お問合せ ○福祉課介護保険係 ☎88-8198 ○町地域包括支援センター ☎65-4155

## 令和6年 「藤崎町新年互礼会」の開催について

新年を迎えるにあたり、藤崎町社会福祉協議会・つがる弘前農業協同組合藤崎支店・津軽みらい農業協同組合常盤支店・藤崎町商工会の4団体共催で、一年間の展望と抱負を語り合う場として、次のとおり令和6年「藤崎町新年互礼会」を開催します。

- ◆日時 1月5日(金)  
午後3時(受付午後2時より)
- ◆場所 町文化センター3階 多目的ホール
- ◆会費 3,500円(懇親会があります)
- ◆申込方法 次の申込先へ席図に記載する氏名・役職名・所属等をお知らせください。

- ◆申込先
  - ・藤崎町社会福祉協議会(☎65-2056)
  - ・つがる弘前農協藤崎支店(☎75-3320)
  - ・津軽みらい農協常盤支店(☎65-3111)
  - ・藤崎町商工会(☎75-2370)

◆申込締切 12月20日(水)までに会費を添えて  
申込みください。

※準備の都合上、締切後の参加申込はご遠慮いただいております。

■お問合せ 藤崎町商工会 ☎75-2370

## 令和6年度藤崎町奨学生を募集します

- ◆対象者 町に住んでいる方の子弟(在学中の方も含む)
- ◆貸与条件 在学中の成績が平均3.2以上であること、もしくは将来社会で自立し、活躍する目標をもって進学しようとする大学等における学修意欲を有する者
- ◆募集人数 5名程度  
※5名を上回る場合は、収入の状況や家族構成等、総合的な判断により決定します。

- ◆貸与額(月額)
  - 高等学校 1万円
  - 短期大学(高等専門学校含) 1万5,000円
  - 大学 2万5,000円 ○大学院 4万円
  - ※4月末(4～7月分)、9月末(8～12月分)、1月末(1～3月分)に貸与します。

- ◆入学支度金貸与額
  - 短期大学(高等専門学校含) 20万円
  - 大学 30万円 ○大学院 40万円
  - ※4月末に貸与します。

◆申込受付期間  
令和6年1月4日(木)～1月31日(水)  
※申込用紙は学務課で配布しています。

■申込・お問合せ  
町教育委員会学務課(常盤生涯学習文化会館内)  
☎69-5010

## ◎最新着図書

### ☆一般図書

- 「農業科高校」中学生のキミと学校調べ 大浦 佳代 著
- 「もゆる椿」 天羽 恵 著
- 「真田の具足師」 武川 佑 著
- 「椿ノ恋文」 小川 糸 著
- 「死んでしまえば最愛の人」 小川 有里 著
- 「おあとがよろしいようで」 喜多川 泰 著
- 「狙撃手の祈り」 城山 真一 著
- 「東家の四兄弟」 瀧羽 麻子 著
- 「100年のレソピ」 友井 羊 著
- 「わたしに会いたい」 西 加奈子 著
- 「喫茶おじさん」 原田 ひ香 著
- 「車のある風景」 松任谷 正隆 著
- 「人類の深奥に秘められた記憶」 モアメド・ムブガル・サール 著

- 「1日1分読むだけで目がよくなるマジカルフレーズ」 松岡 俊行 著
- 「たまねぎ麴」 近藤 ヨーコ 著

### ☆児童図書

- 「きみにおやすみをいうまえに」 ジョルジョ・ヴォルペ 文
- 「ちいさな木」 角野 栄子 作
- 「ひげおじさん」 高橋 潤子 ぶん
- 「あったらいいね」 多田 ヒロシ 作
- 「鳥になって感じてみよう」 ティム・パークヘッド 文
- 「なんとかなる本」 令丈 ヒロ子 著
- 「ひと粒のチョコレートに」 佐藤 清隆 文

### ☆郷土

- 「諦めない心、ゆだねる勇氣」 三浦 雄一郎、三浦 豪太 著
- 「ずっとそこにいるつもり？」 古矢永 塔子 著

※都合により、一部納期が遅れることがあります。

## ◎休館日のお知らせ

### ☆12月の休館日

4日(月)・11日(月)・18日(月)・25日(月)・28日(木)・29日(金)・30日(土)・31日(日)

※12月28日(木)は図書整理のため休館となります。

※12月29日(金)～令和6年1月3日(水)は年末年始のため休館となります。令和6年は1月4日(木)より開館いたします。

※休館日に図書を返却する場合は、正面玄関脇の返却ポストをご利用ください。

## ◎おはなし会開催のお知らせ

### ☆定期おはなし会

- いつ 12月9日(土) 午前10時～午前11時
- どこで 常盤生涯学習文化会館
- おはなし ときわつ子本の会
- テーマ 「クリスマスおはなし会」  
おはなしのろうそくより「ライオン狩り」ほか
- 対象 児童、その他おはなしの好きな方
- おはなしいろいろ♪手遊びもあるよ!みんなきてね～♪

### ☆図書館事業「クリスマスおはなし会」

- いつ 12月16日(土) 午後1時30分～午後3時
- どこで ふれあいずーむ館 ふれあいひろば
- おはなし わっこの会
- テーマ 「見えないけれど大切なもの」  
星の王子さま(朗読劇)  
プレゼントの木(絵本読み聞かせ) ほか
- 対象 幼児・児童
- 参加料 無料
- すこし早めのクリスマスプレゼントもあるよ!

## ◎企画展示のご案内

- ★一般 「ミステリー特集」  
～あなたにその謎、解けますか?～
- ★児童 「辰年特集」

## ◎寄贈ありがとうございます

健部 伸明 様(小畑) 1冊  
「妖怪 vs 幻獣最強軍団決定戦」 健部 伸明 監修

## ◎「読書の秋」満喫!

全国秋の読書週間にあわせて10月28日(土)ふれあいずーむ館で約20名の子どもたちがおはなしボックスに参加しました。町読書ボランティアの趣向を凝らした様々なお話を楽しみました。帰りに図書館職員手作りのお土産とリサイクルブックフェアで気に入った本を胸に抱え、読書の秋を満喫しているようでした。



団子食べ見事な月に夫を呼ぶ  
お月見は団子と酒で差向い  
新米の美味しさ苦勞忘れさせ  
新米を喜ぶ子等に父の笑み  
成田 波麻

忠告に微動だにせぬ頑固者  
亡母来てローソクの灯ゆらゆらと  
ちよちよじ

互選句 出席者全員選 高点句順  
題「すらすら」  
ちよちよじ

すらすらと嘘言える人大臣へ  
ちよちよじ

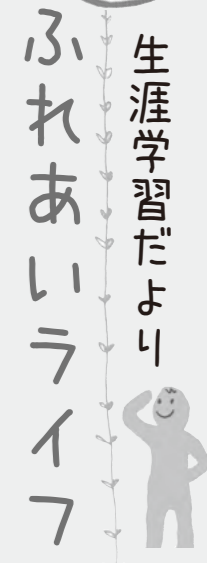
すらすらと出てくる孫の記憶力  
田中 さち子

すらすらと読めぬ方言筋違い  
佐々木トミエ

スムーズに行かぬ平和祈る声  
成田 波麻

すらすらと出る嘘サギで飯を食い  
清水 川魚

鉛筆の音が気になるテストの日  
佐々木トミエ



## 資料館あすか催し物のお知らせ

### ◎企画展「弘前美術作家連盟 藤崎移動展」

◆日時 12月6日(水)まで

◆主催 藤崎町・藤崎町教育委員会共催 弘前美術作家連盟

### ◎第19回常盤大正琴サークルクリスマスコンサート

◆日時 12月16日(土) 午後1時30分～

◆曲目 遠い世界に、五木の子もり歌、ソーラン節、忘れな草をあなたに、津軽のふるさと、君といつまでも、海、その愛他

◆主催 常盤大正琴サークル

◆お問合せ 藤崎町文化センター ☎75-13311

◆青森県立郷土館連携展

◆日時 令和6年1月5日(金)～2月12日(月・祝)

◆主催 常盤ふるさと資料館あすか共催 青森県立郷土館

◆共通事項

◆休館日 月曜日(祝日の場合は翌火曜日)

◆会場・お問合せ 常盤ふるさと資料館あすか ☎65-4567

◆入館料 無料

◆お問い合わせ 常盤ふるさと資料館あすか ☎65-4567

◆お問い合わせ 常盤ふるさと資料館あすか ☎65-4567

◆お問い合わせ 常盤ふるさと資料館あすか ☎65-4567

◆お問い合わせ 常盤ふるさと資料館あすか ☎65-4567

## 弘前地区環境整備センターからのお知らせ

### ◎「アロマワックスボール作り教室」

ボール型アイスの容器と使い残しのろうそく、ドライフラワーを使ってエコで可愛いインテリア雑貨を作ってみませんか。

- ◆日時 令和6年1月6日(土) 午前9時30分～正午
- ◆対象 小学生以上10人  
※小学生の参加は保護者の同伴が必要
- ◆参加料 無料

### ◆申込方法

往復はがきに教室名・住所・氏名・年齢・電話番号(日中連絡が取れるもの)をご記入の上、12月21日(木)必着にてご郵送ください。

※往復はがき1枚につき2人まで応募できます。応募多数の場合は抽選で決定し、12月28日(木)までに結果をお知らせします。詳細はプラザ棟ホームページをご覧ください。

■場所・申込・お問合せ 弘前地区環境整備センタープラザ棟 ☎36-3388

### ◎「楽しく学ぼう!こぎん刺し体験教室」

こぎん刺しの基礎と歴史を学んで、津軽の伝統工芸に触れてみませんか。

- ◆日時 ※いずれかの日程をお選びください  
令和6年1月20日(土):基礎刺し(初心者向け)  
令和6年1月28日(日):応用編(経験者向け)  
両日ともに午前9時30分～正午
- ◆講師 佐藤陽子こぎん展示館 館長 佐藤 陽子 さん
- ◆対象 小学校4年生以上 各回10人
- ◆参加料 無料



# 川柳

十月例会入選作品抄  
題「動く」団子「新米」

暮参り手と手が合わぬ麻痺の指  
老いの身は口より先にジェスチャーで  
名月に団子にススキ願ひ事  
デパートで新米恋し元農夫  
佐々木トミエ

ようやくの慈雨が花芽を目覚めさせ  
背に止まり見張るがごとくオニヤンマ  
孫の顔団子づくりで粉化粧  
三姉妹三色団子でお茶する  
木村 羊川

指揮棒で動き高まるシンフォニー  
リハビリの効果で徐々に動く脚  
母からの新米故郷の秋を知り  
新米の出来悪すぎた暑い夏  
清水 川魚

笹団子昔話を語り出す  
運動会団子になって走るわが子ども  
新米で免許返納この次に  
新米の香りただようふる里便  
田中さち子

団子食べ見事な月に夫を呼ぶ  
お月見は団子と酒で差向い  
新米の美味しさ苦勞忘れさせ  
新米を喜ぶ子等に父の笑み  
成田 波麻

忠告に微動だにせぬ頑固者  
亡母来てローソクの灯ゆらゆらと  
ちよちよじ

互選句 出席者全員選 高点句順  
題「すらすら」  
ちよちよじ

すらすらと嘘言える人大臣へ  
ちよちよじ

すらすらと出てくる孫の記憶力  
田中 さち子

すらすらと読めぬ方言筋違い  
佐々木トミエ

### 県税納税証明書の交付申請について

官公庁の入札参加資格審査申請、建築業許可申請、所得税確定申告、金融機関の融資申込などのため、県税(法人県民税・法人事業税・特別法人事業税又は地方法人特別税・個人事業税など)の納税額又は未納額がないことの証明書が必要な方は、必要書類を準備し、交付申請してください。なお、納税して間もないときは領収証書を提示してください。

納税証明書は、皆さんの大切な情報を証明するものです。窓口での本人確認にご協力ください。

■お問合せ  
中南地域県民局県税部  
納税管理課 ☎32-11131

### 特定非営利活動法人藤崎町文化協会職員を募集します

◆採用予定人数 1人  
◆募集要件 18歳以上、概ね40歳未満の方  
◆勤務内容 町文化センター、ふれあいずーむ館・町図書館大夢、常盤ふるさと資料館あすかで施設の管理運営、社会教育、芸術文化事業の企画運営、その他一般の事務等に従事  
◆勤務時間 午前8時15分～午後5時 土日祝日の勤務あり  
※勤務時間の繰り上げ、繰り下げ

### 教員募集のお知らせ

公立小・中学校において、児童・生徒の指導に当たる講師(臨時的任用職員)を募集しています。「短時間ならできそう!」「来年度から働きたい!」など、お気軽にお問合せください。

◆応募資格 小・中学校の教員免許状を所有している人  
◆応募方法 ホームページ(二次元コード)から「青森県公立学校臨時的任用職員志願書」を印刷・記入の上、持参又は郵送してください。

### 1日3食、野菜を食べよう!

ビタミンCで風邪予防

# ふじさきキッチン

## カリフラワーのグリル焼き



### よい食べ合わせ

カリフラワーには、β-カロテンがあまり含まれていないため、β-カロテンが多いといわれる緑黄色野菜と合わせると、料理の彩りがきれいなだけでなく、栄養満点になります。今回はミニトマトとあわせてみました♪

### ◆作り方

- ① カリフラワーとミニトマトはよく洗っておく。カリフラワーは小房にわけ、しめじはほくしておく。
- ② 耐熱容器にカリフラワー、しめじ、ミニトマトを並べて入れ、オリーブオイルをかけてから、オーブントースターで約10分焼く。
- ③ にんにくはすりおろして、しょうゆと混ぜておく。
- ④ ③とかつおぶしをかけて完成!

■お問合せ 福祉課健康係 ☎88-8197

### ◆材料(2人分)

- カリフラワー 1/2株(約240g)
- しめじ 50g
- ミニトマト 5個(約50g)
- オリーブオイル 大さじ1
- しょうゆ 小さじ1
- にんにく 1片※チューブでも可
- かつおぶし 小袋1/2袋(約2g)

### ◆栄養成分

- エネルギー 93kcal
- たんぱく質 3.9g
- 脂質 6.3g
- 炭水化物 7.1g
- 食塩相当量 0.4g

## 戸籍の窓

### 10月届出分

～お誕生おめでとうございます～

吉向三上心愛(恵美)	横町佐藤徠莉(翔大)	( )内保護者
小学校(劇) 神山萌愛(蓮)	西豊田三工藤榮士(数也)	

～お悔やみ申しあげます～

藤越角田巖(91)	小学校(劇) 成田始(75)
福島齋藤ユリ(85)	朝日町 齋藤透(79)
亀岡木村禎三(87)	伝馬 藤森ハツ(94)
中島横山昭子(95)	中野日 神京子(91)
矢沢太田キミエ(89)	朝日町 浅利恵(97)
藤越棚内正道(89)	水木 石澤キミ(95)
常盤金崎フツエ(84)	水木 高木むつ(96)
福島三浦チセ(90)	徳下 伊藤竹一(99)
亀岡安田和孝(92)	福島 古川重雄(90)
水沼吉田せつ(96)	

※この欄に載せたくない方は、届出の時に窓口に出してください。

### 町の人口と世帯数

10月31日現在 前月比		
人口	男	6,793人 -16
	女	7,661人 +3
合計		14,454人 -13
世帯		6,185世帯 -4

### 12月の町税等の納期

納期限は12月28日(木)です

- 介護保険料 第6期
- 後期高齢者医療保険料 第6期

納期限は1月4日(木)です

- 国民健康保険税 第6期

### 交通事故発生状況

(令和5年10月31日現在)			
	件数	死者数	傷者数
町内	19件	0人	23人
(前年比)	(-2)	(±0)	(-2)
県内	2,092件	31人	2,481人
(前年比)	(+254)	(+5)	(+276)

◆中南地区ベーパーティーチャー向けセミナー  
教員免許状を所有しているが、現在教育職に就いていない方を対象にセミナーを随時開催しています。詳細はホームページ(二次元コード)をご覧ください。

■お問合せ  
県教育庁  
中南教育事務所  
☎32-14451

### 津軽広域水道企業団津軽事業部職員採用試験のご案内

◆試験内容  
○試験職種 電気・機械(大学卒業程度・高校卒業程度)  
○試験日 令和6年1月28日(日)  
○募集期間 12月11日～令和6年1月12日  
○試験会場 弘前市役所  
○採用予定人数 各職種若干名  
○受験手続 受験申込書に必要書類を添えて、1月12日(金)までに、総務課へ郵送又は持参により提出してください。受け付けは、平日の午前8時30分～午後5時までです。詳しくは、津軽広域水道企業団ホームページ(https://www.tsuniki.jp/)をご覧ください。次の問合せ先にお問合せください。

■申込先・お問合せ  
津軽広域水道企業団総務課総務係

脳卒中と心臓病教室  
親子で体験してみよう!  
開催のお知らせ

日時 令和6年1月8日(月・祝)  
午前10時～午後2時20分

場所 弘前駅前公共施設ヒロコスフエア3階 イベントスペース

内容  
①外科手術体験  
・模擬術衣を着て、実体顕微鏡でお米に名前を書いてみよう  
・模擬術衣を着て写真を撮ろう(写真映えブースあり)  
②脳卒中教室  
・スライド講演を見て学ぼう!自分のノートプレートを作成しよう  
③聴診器を使って心臓と肺の音を聞いてみよう  
・心臓と肺の音はどつやつと聴くのかな  
④人体パズルを組み立てよう  
・人体模型パズルを組み立てて、体のつくりや働きをしよう  
⑤食事の塩分計算してみよう  
・いつも食べているお食事の1日の塩分はどのくらいだろう  
⑥バイタルサインを測定してみよう  
・血圧、脈拍、血中酸素濃度、呼吸数を測ろう

定員 なし

申込方法 ホームページ、QRコード又は

は電話でお申込みください。  
黒石市石名坂姥塚2  
☎52-16033

「第2回自動車整備技能登録試験対策講座」  
受講生募集のお知らせ

青森県弘前大学医学部附属病院 脳卒中・心臓病等総合支援センター  
☎39-15459

◆日時 令和6年2月19日(月)、21日(水)、26日(月)、28日(水)、3月1日(金)  
いずれも午後6時～午後9時

◆場所 弘前高等技術専門校

◆定員 10名

◆受講料 13000円

◆募集期間 12月12日(火)～令和6年1月29日(月)

◆申込方法 FAX・郵送又は電話でお申し込みください。(募集締切日必着)  
※受講申込書はホームページ(https://www.pref.aomori.jp/soshiki/shokohi-gisen-zaisyokuya\_01.html)からダウンロードできます。詳細はホームページをご覧ください。

■お問合せ  
弘前高等技術専門校  
☎32-16805

# 街の幸福度ランキング2023【東北版】・【青森県版】

## 住み続けたい町ランキング2023【青森県版】

### 藤崎町が2位を獲得しました！

大東建託株式会社より、「街の幸福度＆住み続けたい街ランキング2023」が発表されました。調査は東北エリア居住の20歳以上の方を対象に、インターネット経由で調査票を配布・回収して行われ、藤崎町は「街の幸福度ランキング2023〈東北版〉」・「街の幸福度ランキング2023〈青森県版〉」・「住み続けたい街ランキング2023〈青森県版〉」の3部門で2位となりました。

#### ◆「街の幸福度ランキング2023〈東北版〉」

順位	自治体名	
1位	青森県	上北郡おいらせ町
<b>2位</b>	<b>青森県</b>	<b>南津軽郡 藤崎町</b>
3位	宮城県	富谷市
4位	宮城県	名取市
5位	宮城県	遠田郡美里町

回答数 49,690名

#### ◆「街の幸福度ランキング2023〈青森県版〉」

順位	自治体名	
1位	上北郡	おいらせ町
<b>2位</b>	<b>南津軽郡</b>	<b>藤崎町</b>
3位	上北郡	六戸町
4位		三沢市
5位	上北郡	七戸町

回答数 7,406名

#### ◆「住み続けたい街ランキング2023〈青森県版〉」

順位	自治体名	
1位		弘前市
<b>2位</b>	<b>南津軽郡</b>	<b>藤崎町</b>
3位	三戸郡	南部町
4位	上北郡	おいらせ町
5位		平川市

回答数 6,703名

・「街の幸福度ランキング」は2019年～2023年の5年分、「住み続けたい街ランキング」は、2020年～2023年の4年分の回答を累積し、回答者50名以上の自治体を対象として集計しています。

ランキングや調査の詳細はこちらをご確認ください。



# ふじさきハロウィン2023

10月28日、29日の2日間、ふじさき食彩テラスで「ふじさきハロウィン2023」が開催されました。会場はハロウィンにちなんだクモやカボチャなどの装飾で溢れ、訪れた方々を楽しませていました。また、イオン藤崎店では「にぐらっとフェスタ in ハロウィン」が開催され、キッチンカーのほかアクセサリーやリメイク作品などのクラフト店が出店しました。2日間を通して約1万人以上の来場者が訪れ、仮装を楽しむ人やグルメを満喫する人などで賑わっていました。



美味しいコーヒーはいかが？

お店の方も仮装姿でお出迎え！



ハロウィン装飾で会場は賑やか



グルメ販売やクラフト店が多数出店！



重機展示コーナーでは子どもたちが大はしゃぎ！



仮装を楽しむ来場者



音楽に合わせてみんながダンス！

広報ふじさきに関するご意見・ご要望は、経営戦略課企画調整係までお寄せください。

編集・発行 藤崎町経営戦略課企画調整係 〒038-3803 青森県南津軽郡藤崎町大字西豊田一丁目1番地

広報ふじさき 2023.12 22

TEL 0172-75-3111(代表)、0172-88-8258(企画調整係直通) FAX 0172-75-2515 URL <http://www.town.fujisaki.lg.jp/>